



La nova col·lecció  
d'indumentària  
del Museu Etnològic

Una visió evolutiva



La nova col·lecció  
**d'indumentària**  
del Museu Etnològic

Una visió evolutiva



MUSEU DE LA CIUTAT  
Casa de Polo

del 9 de maig al 15 de juny de 2008

# LA NOVA COL·LECCIÓ D'INDUMENTÀRIA DEL MUSEU ETNOLÒGIC. UNA VISIÓ EVOLUTIVA

## EXPOSICIÓ

Organització

**Ajuntament de Vila-real**

Comissariat

**Joan V. Sempere Broch  
del grup de danses El Raval**

Coordinació tècnica

**Regidoria de Museus**

Direcció de muntatge

**Grup de danses El Raval  
Regidoria de Museus**

Transport i muntatge

**Ajuntament de Vila-real  
Regidoria de Museus**

Assegurances

**Zurich, SA**

Agraïments

Des d'ací volem agrair la seua col·laboració desinteressada a **Juan Claros, Teresa Andrés, Pilar Muñoz, Carmela Falomir, Javier Nàcher** i a **Maria Manrique**

## CATÀLEG

Coordinació

**Regidoria de Museus**

Textos

**Joan V. Sempere Broch  
del grup de danses El Raval**

Catalogació de les peces:

**Montse Agut Sánchez, Sergi Andreu Simó,  
Sergio Bartoll Badenes, Marian Guillamón Llorens,  
Pilar Muñoz Portolés, Elena Sebastià Garcia,  
Joan V. Sempere Broch, Àlex Torres Tomás  
del grup de danses El Raval**

Fotografia

**Carles Amiguet García  
del grup de danses El Raval**

Correcció

**Departament de Promoció Lingüística  
de l'Ajuntament de Vila-real**

Disseny i maquetació

**pasku.com**

Impressió

**Sichet, SL**

ISBN: 978-84-96843-15-8

Dipòsit legal: CS-172-2008

© Dels textos: Joan V. Sempere Broch

© De les imatges: Carles Amiguet i Ajuntament de Vila-real

© Del disseny i maquetació: pasku.com

© D'aquesta edició: Ajuntament de Vila-real, 2008

# Índex

|   |           |                                       |            |
|---|-----------|---------------------------------------|------------|
| <b>Presentació de l'alcalde</b> .....                                   | <b>5</b>  | <b>Els homes</b> .....                | <b>69</b>  |
| <b>Introducció</b> .....  | <b>7</b>  | Camisa masculina .....                | 70         |
| <b>La nova col·lecció d'indumentària.<br/>Una visió evolutiva</b> ..... | <b>13</b> | Calçotets .....                       | 72         |
| <b>Les dones</b> .....  | <b>15</b> | Calçons, saragüells i pantalons ..... | 74         |
| Camisa femenina .....   | 16        | Jupetí, armilla .....                 | 81         |
| Saragüells de dona .....  | 21        | Jupes .....                           | 87         |
| Sinagües .....  | 22        | Complements .....                     | 92         |
| Sinagües de vions .....   | 26        | Mocador de cap .....                  | 92         |
| Cotilles, cotetes ( <i>justillos</i> ) .....                            | 31        | Faixa .....                           | 96         |
| Gipons .....  | 36        | Calces .....                          | 98         |
| Faldes .....  | 46        | Altres complements .....              | 100        |
| Complements .....   | 51        | Espardenyes .....                     | 100        |
| Mocadors de coll .....  | 51        | Capes, mantes i bufanda .....         | 101        |
| Davantals .....   | 56        | <b>Bibliografia</b> .....             | <b>105</b> |
| Calces (mitges calces) .....  | 59        |                                       |            |
| Mantellines .....   | 62        |                                       |            |
| Altres complements .....  | 64        |                                       |            |



## Presentació de l'alcalde

Gràcies a la subvenció atorgada per la Generalitat Valenciana l'any 2004, el grup de danses El Raval ha realitzat un estudi exhaustiu de la indumentària adquirida per l'Ajuntament l'any 2003 i que ara presentem catalogada per a la seua difusió i coneixement general.

Aquesta nova adquisició enriqueix la col·lecció de la qual ja disposava el mateix Ajuntament, la qual cosa permet, a la Regidoria de Museus, realitzar aquesta exposició on es presenten les peces més importants i rellevants, així com indumentària procedent de particulars que dóna un especial relleu a la mostra i als quals agraïm la seua col·laboració.

Roba interior, complements, gipons, cossets, faldes, saragüells i pantalons són algunes de les peces exposades, en les quals podem contemplar l'evolució i els canvis que s'han produït en cadascuna de les peces: femenines i masculines, i així saber diferenciar entre la indumentària popular, vestits típics i indumentària internacional que va des del segle XVIII fins a principis del XX.

Desitge que en aquest recorregut puguem conèixer la vida quotidiana dels nostres avantpassats i entreveure els costums en la vestimenta dels homes i dones que han fet de la nostra ciutat el que avui podem gaudir.

Juan José Rubert Nebot. Alcalde



The background is a solid blue color with a repeating pattern of stylized, hand-drawn figures and star-like shapes. The figures are arranged in a grid-like pattern, with some figures appearing to be holding hands or connected. The star-like shapes are scattered throughout the pattern. The overall style is simple and artistic.

# introducció



# El sentit d'una col·lecció d'indumentària en un museu d'etnologia.

## Informació que aporta la roba

Des de fa uns anys s'ha anat conformant una col·lecció de peces de roba en el marc del Museu d'Etnologia de Vila-real. Aquesta col·lecció es va construir, al principi, amb les donacions d'algunes veïnes i veïns de la ciutat i va comptar amb la col·laboració inicial de l'Associació de Mestresses que, fins i tot, van reproduir determinades peces sota la direcció de la indumentarista Paquita Roca, peces que encara avui s'exhibeixen al museu. Els darrers quatre anys s'ha vist ampliat el nombre de peces amb noves donacions i mitjançant l'adquisició per compra de nous materials. Amb les noves incorporacions es pretenia completar la col·lecció en un doble sentit. D'una banda, omplir determinats buits d'algunes parts del vestit masculí i femení que no formaven part del recull i, d'una altra, mostrar la diversitat d'estils segons variables que determinen de manera fonamental l'indument humà: classe o estament social, poder econòmic, moment històric, ocupació laboral, àmbit de residència urbà o rural i, com no, gustos personals.

Indubtablement, la col·lecció ha millorat considerablement amb les noves incorporacions malgrat que s'ha d'anar completant amb el temps si es vol convertir en una eina important que contribueix a explicar la vida quotidiana de les persones que han viscut a Vila-real al llarg dels segles passats. La funció d'un recull de roba com aquest en un museu no és altra que aquesta: ajudar a explicar aquelles coses de la vida de la gent que no solen aparèixer als llibres

d'història. L'etnologia i l'etnografia, com a ciències auxiliars de la història, donen traces i aporten metodologies per tal d'apropar-nos al treball de les persones, a l'habitatge, als costums, celebracions... Més enllà de les aproximacions des de la curiositat i de les valoracions purament estètiques, quan ens situem davant de roba com a objecte d'estudi, obtenim dades molt valuoses sobre les formes de vida, les relacions entre grups humans i les influències mútues, la lentitud o rapidesa dels canvis socials segons estaments i segons èpoques, sobre el paper de les dones en les economies domèstiques i un etcètera molt llarg.

D'acord amb tot això, les mirades que es poden adreçar a la indumentària són moltes i molt diverses: estudiar la roba com a objecte de valor i de transmissió patrimonial; reconèixer la diversitat i la procedència dels teixits -industrials o casolans, autòctons o estrangers-; intentar esbrinar les influències entre els gustos dels aristòcrates i l'alta burgesia en la roba popular i a l'inrevés; identificar els trets més característics d'una determinada zona geogràfica; caracteritzar el paper de les dones en la confecció, ornamentació i transmissió de les peces de roba i, de manera especial, dels models de les peces i de les tècniques de confecció que han perdurat al llarg dels anys gràcies a la mà femenina... I moltes més, moltíssimes més, que ens ajuden a conformar una visió prou ajustada de la manera de viure dels avantpassats i de la seua idiosincràsia.

La col·lecció del Museu de Vila-real no està constituïda per peces d'allò que s'anomena vestit típic, ni tampoc pretén ser un exemple del vestit tradicional valencià. El vestit típic es construeix des de l'època romàntica en la qual els primers nacionalismes evoquen una imatge idíl·lica de la vida en el camp i de la diferència entre una terra i una altra. Això augmenta de gran manera quan hom intenta diferenciar els vestits de cada província, de cada comarca o de cada poble. La varietat del vestit humà es deu a factors econòmics, socials, climàtics, professionals, etc., més que no a la procedència geogràfica de les persones, malgrat que determinats elements ornamentals i de complement sí que solen caracteritzar algunes comarques pel fet que els costums i els gustos estètics es transmeten al si de les famílies i entre les persones d'àmbits molt propers.

El Museu recull peces d'èpoques diverses, encara que el gros de la col·lecció la podem situar en la segona meitat del s. XIX amb peces soltes d'èpoques anteriors i alguna de principis del s. XX, i prové de l'indument de persones de classes socials diverses, malgrat que la majoria de les peces corresponga a gent d'una classe acomodada llauradora. No comptem amb roba d'aristòcrates ni de grans burgesos i la roba de les classes inferiors sol desaparèixer al llarg del temps ja que s'usa una i una altra vegada fins que es converteix en draps per a usos diferents a l'abillament humà.

Per tot això, en l'exposició hem volgut comptar amb algun element que diferenciara èpoques i classes socials, tot introduint algunes peces de col·leccions particulars que ofereixen un contrast i marcaren les diferències.

## Els canvis en la indumentària popular al llarg del temps

Déiem que a la roba es poden adreçar mirades diverses. L'exposició vol presentar una visió evolutiva, marcar els canvis que cada peça ha anat experimentant amb el temps. La indumentària s'ha anat adaptant a les necessitats humanes i als estils de vida al llarg dels segles: protegir el cos del fred i de la calor, treballar al camp o a les fàbriques, fer vida cortesana, casolana, al carrer, a la mar, viatjar... Tot això i molts altres factors que ja hem citat en els paràgrafs anteriors, defineixen maneres de vestir, estils, i configuren les peces de manera que faciliten la vida de les persones.

De totes maneres, no podem oblidar que el vestit humà ha realitzat una altra funció: embellir les persones i destacar les parts del cos que hom considera atractives en cada moment de la història, cosa que origina les modes. Tot aquest seguit de factors provoquen que l'evolució de la manera de vestir, cosa que al llarg dels segles no s'havia donat d'una manera tan ràpida com en l'actualitat i, menys encara, si parlem de la indumentària popular.

La noblesa i la burgesia seguien les modes que venien de França i d'Anglaterra principalment. Els canvis en la indumentària de les classes altes podien tenir certa influència en la manera de vestir popular, malgrat que només afectara determinats trets ornamentals, ja que l'estructura bàsica de les peces no es veia alterada en el vestit popular durant molts i molts anys. L'únic fet que marca un canvi substancial en la manera de vestir de les classes populars és el procés d'industrialització del tèxtil que s'escau al llarg del s. XIX. La major disposició de teixits -abans artesanals i moltes vegades casolans- juntament amb la presència del ferrocarril,

que provoca una major difusió de les modes estrangeres, fa que la manera de vestir popular s'unifique, es faça internacional, tal com ocorria en temps anteriors amb la noblesa i la burgesia que ja es podia considerar que vestien indumentària internacional.

Juntament amb el fenomen de la industrialització s'esdevé un corrent de pensament i d'actitud vital que ajuda a marcar i a fixar trets determinats de la indumentària. Ens referim al romanticisme, que marca una tendència nacionalista que provoca la reivindicació de la manera de vestir dels llauradors, cosa que origina la fossilització d'algunes maneres de vestir populars que acaben sent reconegudes com a particulars i representatives de les diferents regions o zones geogràfiques. Aquest fenomen de meitat del s. XIX és el que acaba definint el vestit de llaurador i llauradora que coneixem com a vestits típics. No es tracta d'una manera de vestir popular ni tradicional, es tracta d'una esquematització de la roba que origina tota una sèrie de peces de vestir que, a més, es guarden als baguls familiars i es mesclen amb les peces d'indumentària del dia a dia de les famílies.

Més tard, ja en el segle XX, aquest fet s'agreuja quan el vestit típic fossilitzat al XIX comença a patir les evolucions de la roba quotidiana: les peces s'allarguen o s'acurten segons les modes, canvien els colors, els complements es recarreguen més o menys de brodats, les amplàries sofreixen modificacions, de tal manera que el vestit típic acaba convertit en una disfressa subjecta a tot tipus de modificacions que no tenen sentit en la manera de vestir tradicional.

Per tant, hem de distingir coses molt diverses: una cosa és el vestit quotidià de la gent popular i una altra el que vesteixen rics i nobles; una cosa és vestir per a fer feina o

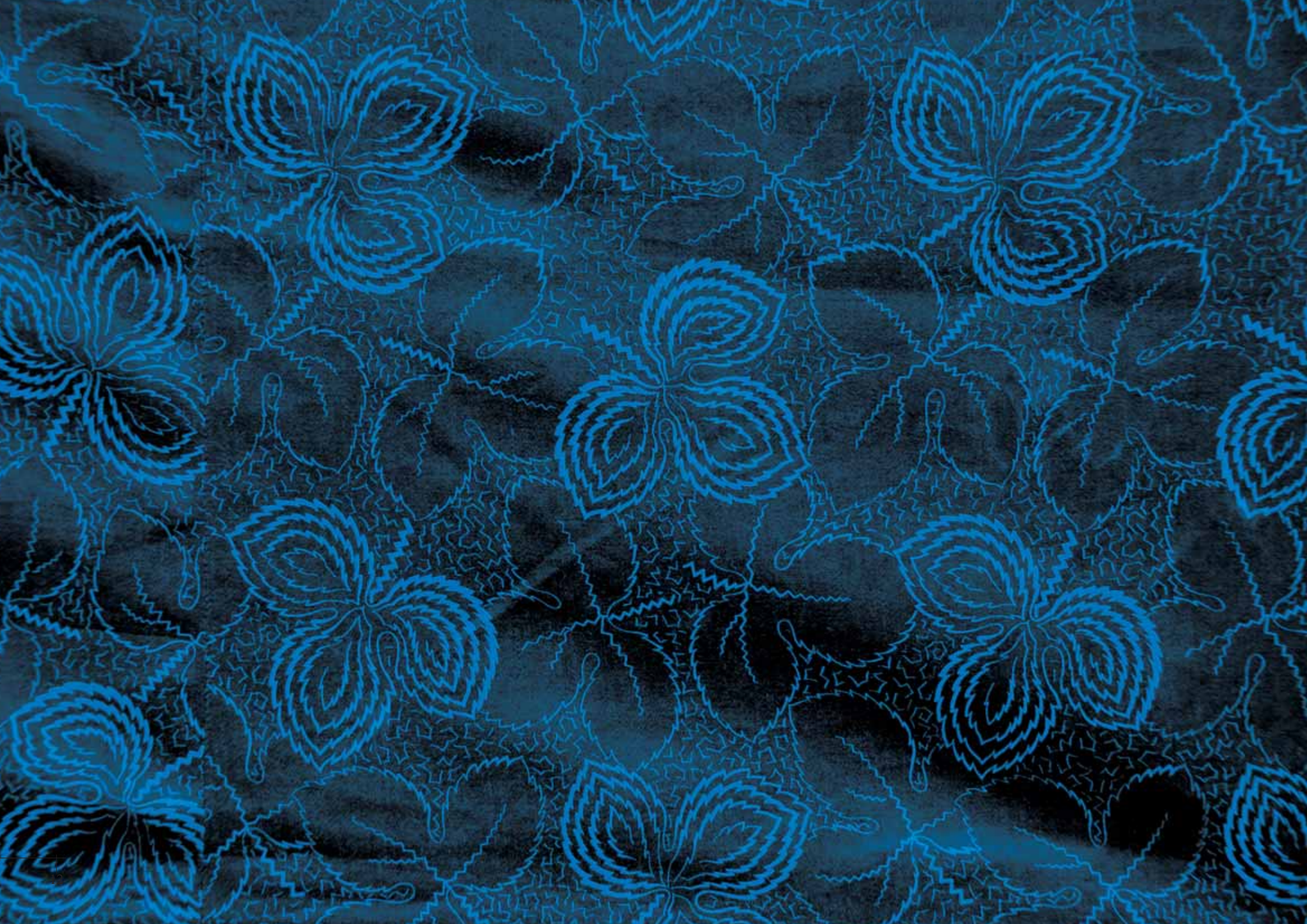
per a mudar-se i, més encara, una altra és vestir-se per a les cerimònies més rituals; una cosa és el vestit tradicional i una altra el vestit típic que fossilitza determinades maneres arquetípiques; una cosa és el vestit propi de les nostres terres al llarg de la història i fins a les darreries del s. XIX, moment en què la manera de vestir s'internacionalitza totalment.

En l'exposició trobarem la manera de vestir quotidiana o festiva de la gent de Vila-real i de les comarques més properes, hi haurà alguna mostra del que és el vestit típic però no estem intentant mostrar els vestits típics o d'indumentària tradicional valenciana.

## Metodologia de treball en la descripció i catalogació

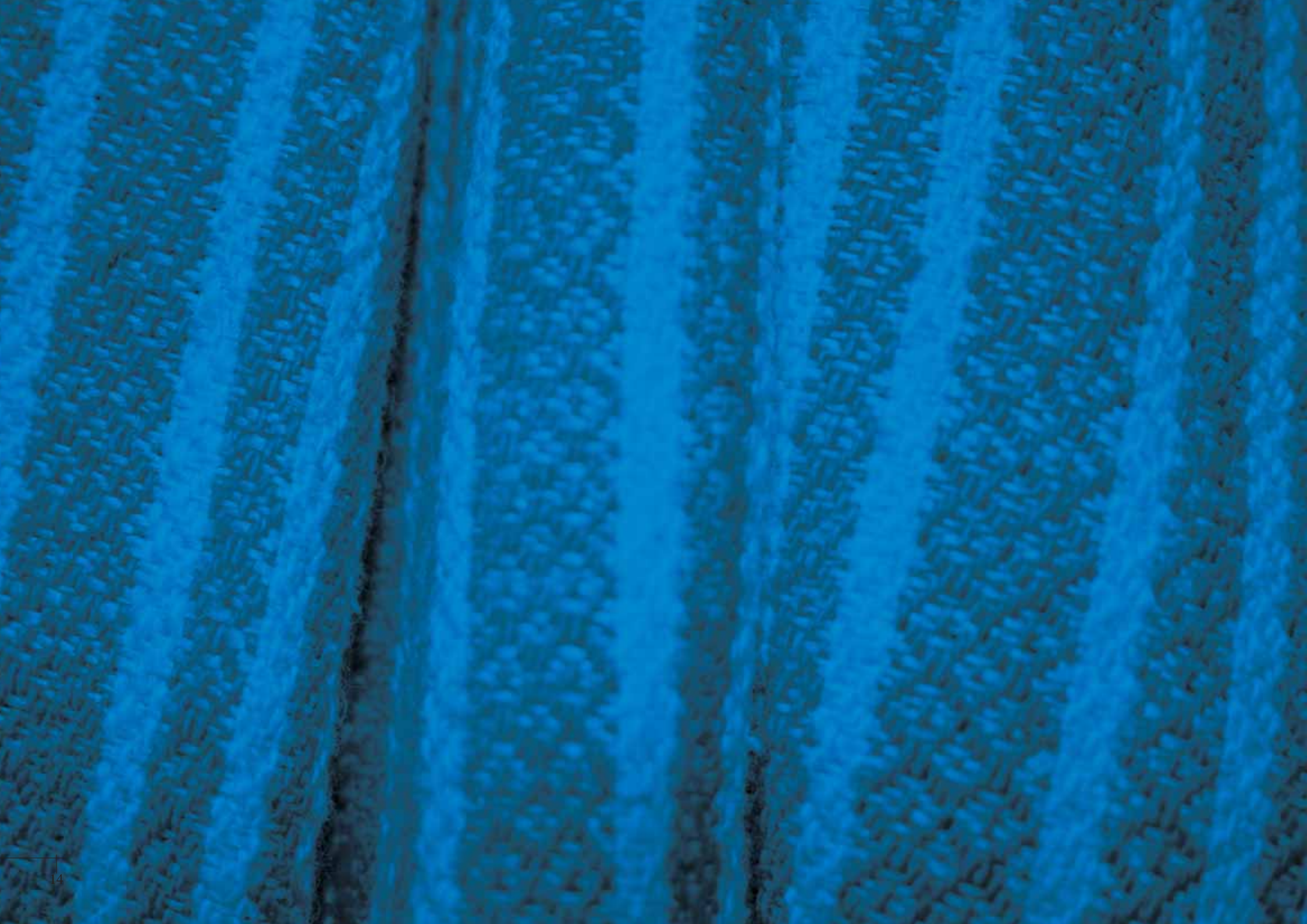
Per tal de classificar i catalogar les peces de la col·lecció del Museu Etnològic de Vila-real, hem seguit la metodologia propugnada per M. Victoria Licerias i M. Victoria Vicente en *Fondos de Indumentaria Femenina en el Museo Nacional de Cerámica. Catálogo*. De manera especial, la del capítol inicial "Aproximación a una metodología de análisis".

Ha estat una feina de molt de temps realitzada pels membres del grup de danses El Raval i que ha donat com a resultat les fitxes i les fotos que es poden consultar en un apartat de l'exposició.





la nova collecció d'indumentària  
una visió evolutiva



les dones



1

1

2



2





3

4



3





5

6

5



6





7

7



## Camisa femenina

La camisa és una peça interior que cobreix des dels muscles fins a sota dels genolls. És la peça que es duu a sobre de la pell, sense cap altra peça per sota. Serveix per a vestir i per a dormir, i algunes vegades la podríem considerar una peça semiexterior ja que es pot dur per sota d'una cotilla de manera que es deixen veure les mànegues.

Les dones de l'aristocràcia i les de les classes urbanes riques les utilitzaven confeigides amb teixits obtinguts en les botigues, teixits delicats com el fil de botiga, cambrai, fil d'Holanda o fins i tot seda, segons alguns documents. Les classes populars i camperoles -també les classes benestants de vegades- les confeigien amb llenç teixit a casa al qual s'afegia les mànegues de fil de botiga i posteriorment també de cotó a partir de la meitat del s. XIX. S'adornaven amb randes fines a la mànega o als escots.

Es cosia amb l'ample de la tela -recollit amb frunzits senzills, pines, rufes o plecs- al qual s'afegien unes gaies des de la part de les aixelles a l'extrem inferior de la peça per tal de donar-hi l'amplària que les dones necessiten als malucs i a les cames per a caminar amb comoditat. Una peça romboïdal sota l'aixel·la -aixelleró- els dona la cisa necessària ja que les mànegues són un rectangle frunzit a la part superior dels muscles i al voltant del puny.

Aquests elements que hem descrit serveixen per a datar i ordenar l'evolució de la peça: el patronatge, la llargària, els teixits i els ornaments.

En l'exposició, la camisa més antiga és la **1** per la seua llargària, pel teixit i llargària de les mànegues, pel tipus de randa, brodats als muscles i la tira brodada de punys que està realitzada a mà (primer terç del s. XIX).

La camisa **2** correspon a la meitat del s. XIX, amb bastant seguretat, ja que apareix el cotó a les mànegues i la tècnica per a recollir el vol -pines- sembla més elaborada. No té adornaments.

D'època més tardana és la camisa **3**, ja que als elements esmentats -cotó i pines- afegeix la presència de la randa de ganxet. És una camisa més estreta i més curta que les anteriors, malgrat que conserva la confecció i el patronatge molt semblant.

La resta són peces més modernes: xambres, camisoles de dormir i peces que serveixen per a cobrir les camisoles. La camisa, a finals del s. XIX desapareix com a tal i dona pas a peces diversificades per a vestir i per a dormir: la xambra, la brusa, els cossets -d'una banda- i les camisoles de nit en l'altra. Les peces **4**, **5**, **6** i **7** en són bons exemples. Les camisoles per a dormir conserven bastant de temps l'estructura de les camises antigues malgrat que se'ls escurcen les mànegues per damunt del colze -cosa que abans no apareix en la roba popular- i fins i tot desapareixen. També apareixen ja els talls de cisa al patronatge i talls trapezoïdals que substitueixen l'aixelleró i les gaies sota l'aixel·la.



8

## Saragüells de dona

Els saragüells de dona, camalets -o *pololos*, com se l'anomena de manera vulgar- és una peça que apareix en la indumentària popular a la segona meitat del s. XIX i que s'escampa en l'ús lentament. Abans era considerat de mal gust o signe de dur una vida poc edificant i, segons alguns autors, també el duïen les dones aristòcrates i benestants. És una mena de pantaló obert pel tir de l'entrecreix que permet fer les necessitats sense baixar-se'l i que arriba sota els genolls i per damunt de la llargària de les sinagües. A principis del s. XX es tanca aquest tir i s'acurta la peça segons les necessitats de llargària de la roba exterior.

8

A l'exposició presentem quatre peces. Tres de finals del s. XIX, dues obertes al tir i una tancada. L'altra és un pantaló interior de dona que mostra l'evolució de la peça ja en el s. XX.





10

10





11

11

12



12



## Sinagües

Les sinagües són una mena de faldilles interiors confeïdes amb teles bastes en principi i que es realitzen amb teixits més fins a partir del procés d'industrialització i a mesura que la moda deixa d'exigir volum a les faltes. Les dones de classes adinerades les utilitzaven de teixits més fins, normalment de fils de qualitats diverses o llencets -llenç de botiga. En aquest cas, el volum desitjat s'obtenia mitjançant artefactes que es portaven per damunt de les sinagües: *tontillos*, mirinyacs o polissons segons les modes. Les dones de classes populars aconseguien el volum desitjat per la superposició de sinagües que portaven en nombre de 3 o més. El llenç de casa és el teixit més abundant, amb alguna ornamentació de volants de cotó en un principi. En general, presenten dobles que serveixen tant per a donar consistència a la peça com per a ornamentar-la.

L'amplària de les sinagües i l'estructura evoluciona segons les modes. En les classes populars, l'amplària de les faltes ha estat al voltant dels 4 metres de vol repartits de manera uniforme al voltant de la cintura, fins a la internacionalització de les modes a partir de la meitat del s. XIX en les ciutats i pràcticament a finals d'aquest segle, i fins i tot ben entrat el XX en zones rurals. A partir de la dècada dels 80 del s. XIX, apareix el polisson, artefacte que fa créixer el volum del cos femení per darrere de manera molt exagerada. Això no es trasllada a la indumentària popular però fa que les sinagües comencen a repartir el vol de manera diferent i que l'acumulen a la part posterior del cos, de manera que es deixa la part davantera quasi llisa, i s'allarguen fins a cobrir els turmells i pràcticament els peus. Al final del s. XIX i principis del s. XX, tant les faldilles com les sinagües es fan més estretes i es tornen a escurçar.

Amb la industrialització també s'observa la inclusió del fil de botiga i del cotó de qualitats diverses en la roba interior popular i la presència de randes -normalment de boixet o ganxet en les més bastes- i puntes d'altres procedències -Valenciennes, Alençon...- en les més fines. Ja en les darreries del s. XIX, apareix la tira brodada mecànica que substitueix o complementa les randes.

Les sinagües **9** són les més antigues i responen als models de principis del s. XIX o potser anteriors, per l'amplària, l'ornamentació -volant de cotó- i el repartiment uniforme del vol. Són d'origen popular, entenen per popular també allò que vestien les persones de classes llauradores acomodades. Probablement aquest model de sinagües s'ha dut fins a l'època del polisson, a les darreries del s. XIX.

Les sinagües **10** són de finals del s. XIX i ja presenten el vol recollit a la part de darrere, per influència de la moda del polisson, que apareix cap a 1880. Responen a models i factura popular -teixit de llenç, cosit a mà i doble obertura- i la seua llargària tapa els turmells. Randa de boixet.

Al final del s. XIX i principis del s. XX les sinagües i les faldilles perden vol, desapareixen les formes més semblants al polisson, es confeïxen amb teixits més lleugers com el fil i, especialment, el cotó de totes les categories, i es tornen a acurtar, fins que als anys 20 la moda Xarleston i la influència de Coco Chanel acurten definitivament les faltes i sinagües, malgrat que la popularització d'aquesta moda siga lenta en els àmbits de fora de les ciutats (**11** i **12**). Apareixen els ornaments amb puntes de ganxet i les tires brodades a màquina.



13

14

13





14

15

15





16

16

16

16

16

16

16

16

16

16

16

16

16

16

16

16

16

16

16

16

16

16

16

16

16

16

16

16

16

16

16

16

16

16

16

16

16

16

16

16

16

16

16

16

16

16

16

16

16

16

16

16

16

16

16

16

16

16

16

16

16

16

16

16

16

16

16

16

16

16

16

16

16

16

16

16

16

16

16

16

16

16

16

16

16

16

16

16

16

16

16

16

16

16

16

16

16

16

16

16

16

16

16

16

16

16

16

16

16

16

16

16

16

16

16

16

16

16

16

16

16

16

16

16

16

16

16

16

16

16

16

16

16

16

16

16

16

16

16

16

16

16

16

16

16

16

16

16

16

16

16

16

16

16

16

16

16

16

16

16

16

16

16

16

16

16

16

16

16

16

16

16

16

16

16

16

16

16

16

16

16

16

16

16

16

16

16

16

16

16

16

16

16

16

16

16

16

16

16

16

16

16

16

16

16

16

16

16

16

16

16

16

16

16

16

16

16

16

16

16

16

16

16

16

16

16

16

16

16

16

16

16

16

16

16

16

16

16

16

16

16

16

16

16

16

16

16

16

16

16

16

16

16

16

16

16

16

16

16

16

16

16

16

16

16

16

16

16

16

16

16

16

16

16

16

16

16

16

16

16

16

16

16

16

16

16

16

16

16

16

16

16

16

16

16

16

16

16

16

16

16

16

16

16

16

16

16

16

16

16

16

16

16

16

16

16

16

16

16

16

16

16

16

16

16

16

16

16

16

16

16



17

17

17



## Sinagües de vions

Tenen les mateixes característiques que les sinagües en general. El seu nom es refereix als teixits ratllats (a vies) que originen el seu nom. Compleixen les mateixes funcions que les sinagües blanques, tot i que probablement es posaven sobre totes les que es portaven, per sota de les faldes, en els moments de treball o en què les dones no anaven mudades. Amb tota probabilitat, a casa i en el treball complirien la funció de falda exterior ja que són moltes les que apareixen tacades en la part davantera, signe evident de realització de feines quan es portaven. Hi ha un document curiós, a l'Arxiu Municipal, en el qual el bisbe de Tortosa, després d'una visita pastoral a Vila-real, manifesta el seu malestar per la presència de dones en camisa i sinagües a la porta de les cases en el moment de la seua visita. És evident que les dones, a casa, vestien de manera còmoda.

L'evolució de la peça presenta, quant a les mesures i l'estructura, moltes semblances amb la de les sinagües i faldilles: gran amplària i llargària fins al turmell fins al darrer terç del s. XIX, agrupament del vol a la part posterior i augment de la llargària a partir de la dècada dels 80. Amb aquest allargament i reducció del vol, hi ha un canvi particular. Les teles de llenç amb mesclures diverses de la major part del s. XIX comencen a caure en desús i són substituïdes pels cotons en qualitats diverses, de manera especial la percala, que dona a la peça un llustre especial i atractiu que la fa confondre, de vegades, amb les faldilles exteriors.

S'ornamenten, en aquesta darrera etapa, amb volants i dobles. Els més antics solen presentar només dobles. Tots presenten remats en els extrems inferiors i en les obertures laterals que estan a la meitat del camí entre l'ornament i

la funció protectora. En els més antics, apareixen cordons gruixuts elaborats amb els mateixos colors de la peça cosits als cantells. En els més moderns, aquests cordons se substitueixen per biaixos fets amb la mateixa tela del vió o amb teles semblants.

Els vions més antics que es presenten en l'exposició són els marcats amb el **13**. Tenen el vol recollit de manera regular en tota la cintura i la llargària arribaria dalt del turmell. Tenen un teixit complex en la lligadura que els confereix un atractiu particular. D'època i característiques semblants són els vions **15**, que es podrien datar en la primera meitat del s. XIX malgrat que no en tenim certesa. El que és clar és que estan confeïts a la manera d'aquesta època.

Els marcats amb el **14**, cal datar-los al final del s. XIX ja que l'estructura ha canviat i també la llargària que taparia els turmells de la propietària.

Els vions **16** i **17** són de percala i responen a l'estructura i a la llargària pròpia de finals del s. XIX i principis del XX. No coneixem sinagües d'aquestes característiques amb la roba de després de 1910 aproximadament.



18

18



18





19



19



20

20





②1

## Cotilles, cotetes (*justillos*)

Els cossets, que de manera popular s'anomenen cotilles o *justillos*, tenen la funció de cenyir el cos per damunt de la camisa fent la funció dels sostenidors i les faixes posteriors: realcen el pit i estrenyen la cintura alhora que destaquen els malucs. Per complir aquesta funció tenen varetes d'olivera, canya, barbes de balena i fins i tot barnilles metàl·liques, en tota la seua extensió o -de manera més habitual- a la part davantera. Són peces que es portaven a l'interior de manera general, però que en determinats moments podien aparèixer de manera total o parcial a l'exterior. Els teixits amb què es confeïen podien ser molt rics -per l'escassa quantitat de roba que necessiten fins i tot en les classes menys adinerades-, encara que també se n'han trobat fets amb teles molt pobres, fins i tot de llenç.

Les dones aristòcrates i burgeses els portaven, des d'abans del s. XVIII, sota els gipons. En els vestits a la francesa, els cossets lluien com a peça semiexterior, i deixaven veure la part davantera embarnillada. Durant el darrer terç del s. XVIII i les primeries del s. XIX, tots els elements rígids desapareixen del vestit cortesà influenciat pel desig de llibertat que proclama la Revolució Francesa i de retorn a la naturalitat. Els cossatges pugen fins a sota del pit i les faldilles arranquen des d'aquest punt i s'allarguen fins als peus. Són els vestits *chemise* de l'època Imperi.

Després d'aquesta època -de la segona dècada del s. XIX-, i sempre referint-nos a l'indument de les classes altes de la societat, es tornen a estrenyer els cossos però es fa amb elements diferents als *justillos*. Les classes populars mantenen la peça fins a les darreries del s. XIX, ja que no van estar influenciades mai per la moda imperi en aquesta peça tret

de la presència d'algunes cotilles que s'embarnillen només fins a sota del pit deixant-lo lliure.

Al final del s. XIX les cotilles deixen pas als *corsets*, peça definitivament interior i pròpia de la moda internacional.

El cosset **18** és el que sembla més antic dels que podem exposar. Es tracta d'una peça de principis del s. XIX o finals del s. XVIII tant pel teixit com per la confecció. Està elaborat amb un teixit de brocatell en color blanc trencat i amb motius florals en color roig, verd, blau, salmó i rosa, i amb un brocat amb fil de plata amb motius vegetals estilitzats. Probablement d'origen popular, malgrat que sembla estar cosit per un professional.

De factura més pobra i casolana semblen les peces **19** i **20** ja que els teixits no són tan rics i semblen d'època posterior, especialment el **19** ja que el tipus de teixit sembla elaborat amb un teler de jacquard inventat a la meitat del s. XIX. No obstant això, la confecció, el patronatge i l'estructura són equivalents als del s. XVIII que, com déiem abans, allarguen la seua pervivència pràcticament al llarg de tot el segle.

La peça que s'escampa al llarg de tota la segona meitat del s. XIX fins a ser assolida per les classes populars és el *corset* (**21**).



22

22



22







25

25



24



24





26

26





28

29





29



29



## Gipons

El gipó cobreix des dels múscles fins a la cintura i és una peça que duu mànegues, llargues o curtes. Els que utilitzaven les classes populars presenten característiques semblants als cossets en l'embarnillat, llargària, presència d'aletes o d'elements semblants, tot i que és sempre una peça exterior.

Els nobles i els rics urbans solien vestir a l'anglesa, a la polonesa o a la francesa. En el vestit a la francesa, el cos va unit a la falda -*robe* o *bata*-, que era oberta per davant i deixava veure una peça anomenada *petillo*, que tapava la coteta i un brial molt adornat, normalment del mateix color que la bata. El vestit a l'anglesa es va anar imposant des de la segona meitat del s. XVIII i consistia en un gipó i una falda, separada del cos, que hom anomenava *guardapeu*. El vestit a l'anglesa era cosit amb teles riques, sense tanta ornamentació com el vestit a la francesa. Aquest vestit anglés rebia el nom de *vaquer* i es caracteritzava per incorporar les barnilles de les cotilles als gipons. El vestit a la polonesa, compost també per un gipó i un *guardapeu*, incorporava uns escorredors que permetien recollir la falda i deixaven veure un ric brial.

Aquests usos estrangeritzants van originar que el poble es reafirmara i exagerara els trets en la vestimenta que hom considerava com a propis o autòctons. Aquest moviment s'anomena *majismo*, el qual, a més de la manera de vestir, suposava un estil de vida popular, de vegades arriscat i bullangós, amant de festes i saraus. Alguns nobles i burgesos van seguir aquesta moda, en imitació del poble, malgrat que utilitzaven, per a confeccionar la roba, teixits i ornaments de major riquesa que les classes populars.

Amb la moda imperi, des de finals del s. XVIII i primeres dècades del s. XIX, el cos s'allibera d'elements rígids i els cossatges pugen fins a sota del pit. Els ornaments se simplifiquen i desapareix el gipó ja que el vestit sencer -*chemise*- s'imposa. Les classes populars no adopten mai aquesta moda i continuen vestint a la manera del s. XVIII i recarreguen, de vegades, l'ornamentació a l'estil *majo*.

Després de l'època imperi, cap a 1822, es retorna a la constricció del cos, es tanquen els escots i les faldes prenen un volum major. Les mànegues dels gipons d'aquesta època també prenen amplària i se cenyeixen a l'avantbraç. No obstant això, en els vestits de gala es descobreixen els múscles de les dones i les mànegues es fan extremadament curtes i, fins i tot, desapareixen. En aquest cas, els braços es cobreixen lleugerament pel coll gran de randes o de tela -anomenat *berta*- que adorna l'escot. A la meitat del s. XIX, les mànegues tornen a cenyir-se als braços i més tard apareixen sobremànegues que acompanyen les faldilles amb polisson.

Les classes populars mantenen molt de temps la manera de vestir del s. XVIII amb gipons embarnillats, mànegues apegades al braç -llargues o fins al colze-, cos cenyit mitjançant el patronatge i aletes que ajuden a ajustar-lo a la cintura. Segons les cartes matrimoniales estudiades a l'Arxiu de Vila-real, majoritàriament són negres, almenys els més rics, utilitzats en la indumentària festiva ritual.

La segona meitat del s. XIX -amb la industrialització progressiva del teixit i la difusió dels figurins de moda, a la qual contribueix el ferrocarril- marca l'inici de canvi en la tendència que el poble assimila de manera gradual, segons la

localització (urbana o rural) i segons la capacitat econòmica i el mateix tarannà personal -més conservador o menys-. Els gipons comencen a desfer-se de la rigidesa i utilitzen altres tècniques per tal de marcar la silueta com ara pinces i rufes. Els embarnillats es fan més lleugers fins a desaparèixer dels gipons i passar de manera definitiva al *corset*, malgrat que alguns gipons mantinguen algun element rígid que s'usa més per ajustar la peça al cos que per a constrènyer el ventre.

En l'exposició es mostra un parell de gipons oberts per la part davantera, es tracta del **22** i el **23**. El primer amb un teixit espolinat i el segon amb teixit brocat en blau fosc. Les teles que els complementen són per a il·lustrar un possible ús. Ambdós poden datar-se a finals del s. XVIII.

El gipó **25** és tancat amb una estructura diferent i duu una peça sobreposada que imita una casaca femenina. Pel tipus d'ornamentació i de teixit, podríem datar-lo a principis del s. XIX i és un cas clar de gipó *goiesc* propi del *majismo* imitat pels nobles.

D'època semblant -principis del s. XIX- és la casaca curta femenina, que es lluiria amb tota seguretat sobre vestits *chemise* d'època imperi.

El gipó infantil **24** és una prova de la reutilització continuada de la roba. Sembla una conversió d'un gipó antic en disfressa o una adaptació a una persona menor. La forma de les puntes davantera i de darrere i l'ús de puntes mecàniques a les mànegues remetent a la segona meitat del s. XIX, malgrat que el teixit pot ser més antic i formaria part d'una peça que hem trobat modificada.

Tots aquests gipons, que pertanyen a cases burgeses, contrasten amb el gipó **26** negre que correspon als usos populars. Podria ser una peça del s. XVIII, coetània probablement de les anteriors, però també es podria datar amb alguna posterioritat, ja que s'estén el seu ús fins a la meitat del s. XIX. En tot cas, el teixit és anterior a la industrialització.

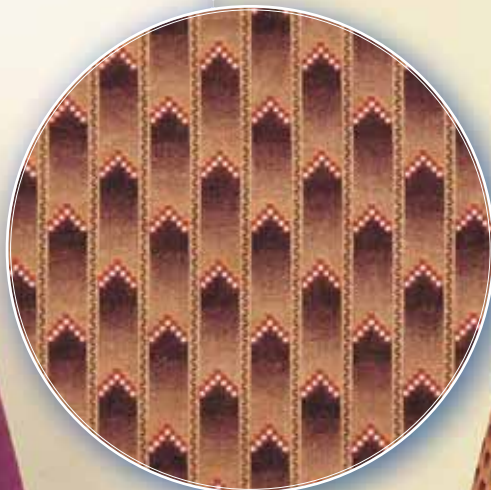
La transició de la forma de vestir popular a una manera més internacional s'observa en el gipó **27**, que amaga l'embarnillat, el limita als costats del cos i tanca l'escot, tot seguint els gustos de la meitat del s. XIX. La part posterior manté les aletes dels gipons antics, mentre que la part davantera està molt desestructurada i recull el vol mitjançant pinces que acaben en rufes a la part del ventre.

Amb la industrialització i la moda del polisson, els gipons prenen noves formes i fins i tot el nom. Acaben denominant-se *cos* ja que formen part sempre d'un vestit complet. L'ús de les bruses, camises exteriors, etc., complementa la panoràmica en les èpoques d'estiu. **28** i **29**



30

31



31





32

32





33

33





34

## Faldes

Les faldes són peces que cobreixen les cames de les dones de llargària, amplària i volum molt diversos i realitzades amb teixits molt variats. En el període que ens ocupa -finals del s. XVIII i principis del s. XX- sofreixen alguns canvis. Diferenciarem les faldes de l'aristocràcia i la burgesia de les faldilles utilitzades per les classes populars.

Les aristòcrates vestides a la francesa portaven sota la bata oberta per davant una falda anomenada brial, molt rica quant al teixit -sedes i cotons rics normalment- i ornamentada amb brodats i aplicacions d'elements metàl·lics, llustrins, talcs, etc. La falda que complementava el vestit vaquer anglés era el guardapeu i es diferenciava en el fet que era més curt -al turmell, segurament- i en la menor ornamentació que els brials francesos. Ja havíem dit que els vestits a la polonesa permetien recollir la falda exterior deixant veure un brial interior molt ornamentat.

Ja hem dit que la moda imperi va ser molt efímera i no va marcar la manera de vestir popular. En les faldes no en trobem cap influència. L'època del primer romanticisme i la isabelina amplien les faldilles de les dones de classes altes, però tampoc no introdueixen massa canvis en els guardapeus de les dones de classe popular que, segons el que hem vist a l'Arxiu Municipal, vestien faldes que en els documents consultats els escriptors anomenen *tapapeus* -en altres casos s'usa el mot *guardapeus*- però el primer és molt majoritari. Eren teixides amb filadís, majoritàriament, i només en algunes cases amb poder econòmic apareix la seda, la noblesa (sic) i altres teixits rics. Sempre s'indica algun adornament inferior: punta (randa), volants de seda, talcs, llustrins i altres adornaments metàl·lics, propis

d'allò que hem anomenat *majismo* malgrat que presenta característiques molt peculiars segons les zones geogràfiques en els brodats i en l'ornamentació, que ja hem dit que solen ser els aspectes més autènticament diferenciadors.

Aquesta manera de vestir es perllonga al llarg del s. XIX fins a la seua meitat i es complementa amb una falda que es posava sobre el guardapeu: la basquinya. Aquesta peça era negra i cobria tota la roba que, juntament amb el gipó negre i el mantell negre, conformava el vestit de cerimònia de les dones en els segles XVIII i XIX. Aquesta indumentària s'usava tant per a anar a l'església com per a visitar altres cases i només es treia si es romania en una casa una estona llarga. Hom afirma que aquesta manera de vestir en l'església i en els actes públics igualava molt les dones de classes diverses en el seu aspecte extern.

Algunes faldes, normalment interiors encara que admeteren l'ús exterior, són els faldellins i les saies de llana que servien per a abrigar i estaven confegides de manera semblant a les exteriors, adaptant-se a les èpoques i a les modes.

A partir de 1880 comença a canviar l'estructura de les faldes populars influenciades per la moda del polisson; el vol, fins ara repartit de manera regular a la cintura, es concentra a la part posterior de les faldilles i aquestes s'allarguen fins a tapar els peus. Se'n redueix l'amplària i s'introdueix el cotó, les mescles de llana, cotó i seda i els teixits jaquard i els estampats industrials que van configurant una manera de vestir que caracteritza el final del s. XIX i les primeries del XX. La roba de les cerimònies continua sent negra i comparteix la denominació *basquinya* amb la manera de vestir ritual anterior.

El guardapeu **30** és una reconstrucció d'una peça trobada desmuntada que conservava les traces del cosit propi d'una falda. El teixit és alducar o filadís, en tot cas seda pobra teixida a casa que es va adornar amb randes metàl·liques i de cotó, tot imitant algun model dels gravats de l'època. L'acompanya un altre guardapeu trobat en les mateixes condicions i que duu un adornament antic.

La falda **31** té una gran amplària, s'allarga fins als peus i presenta una cua que remet a la meitat del s. XIX o potser al darrer. Correspon a la manera de vestir urbana i està confeccionada amb cotó estampat industrial.

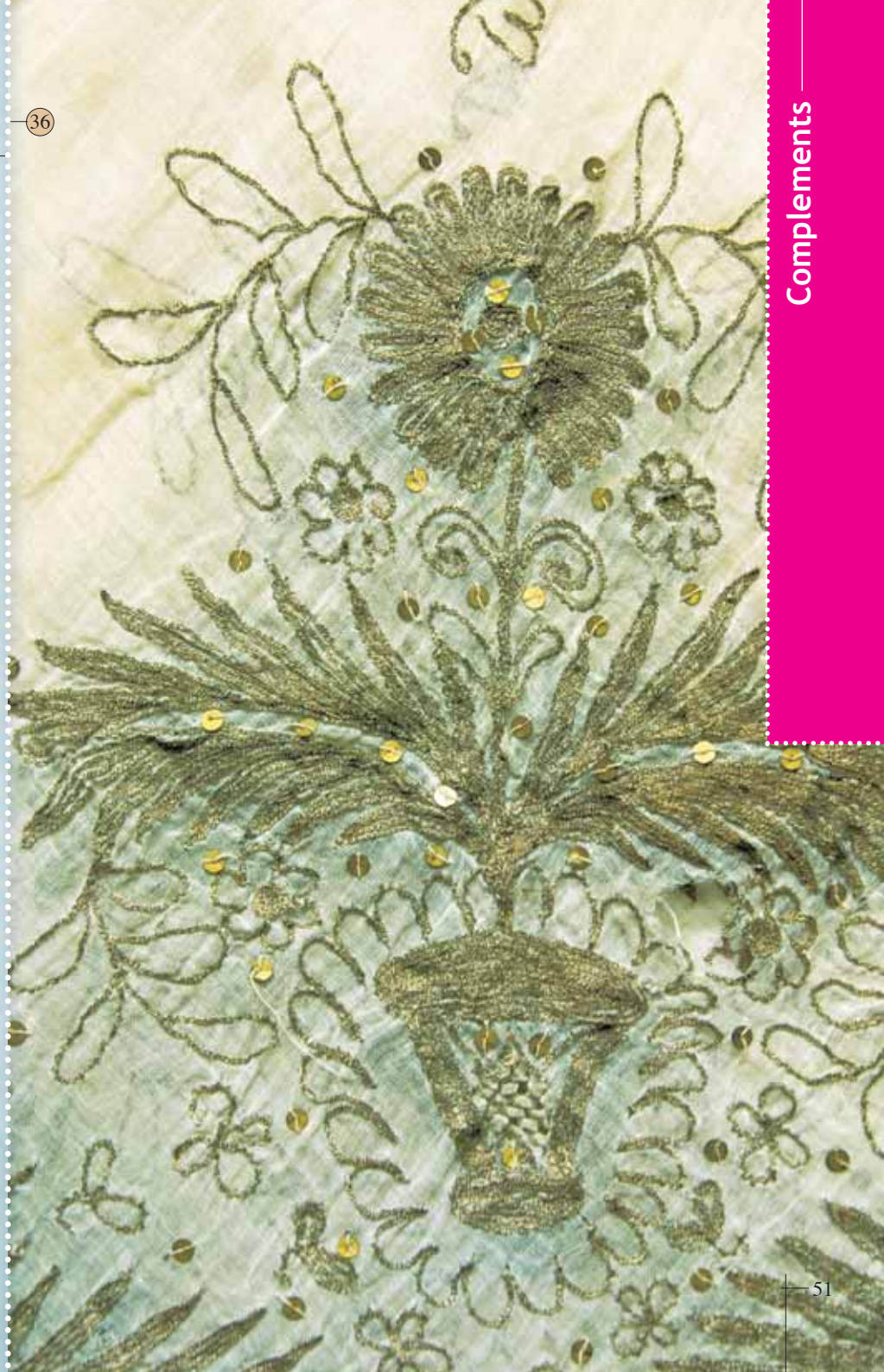
Una mostra de les faldilles de finals del s. XIX són les **32** i **33**; una, en llana i seda als brocats, i l'altra, en cotó estampat. Ambdues recullen el vol a la part posterior de manera que la part davantera és quasi llisa i arriben al terra.

La falda infantil **34** és pràcticament recta davant i darrere amb una lleugera forma acampanada obtinguda mitjançant el patronatge, cosa que fa pensar en una peça de les primeries del s. XX.



36

36







37





38

38



## Mocadors de coll

El mocador de coll pren una funció ornamental -segons algunes autores- a la meitat del s. XVIII com a complement del vestit vaquer anglés. Però s'adopta a França com a part de la indumentària femenina i és on rep el nom de *fichu*, que podia ser triangular o quadrat i sempre confeccionat amb teixits tènues, especialment la gasa. Com sol passar amb algunes innovacions en la moda, el mocador de coll -que fins a les darreries del s. XVIII és una peça d'abric o que serveix per a ocultar els escots generosos- passa a la indumentària popular com a peça d'ornament i complement, sense perdre la funció original. S'utilitzen també els cotons estampats -indianes-, les sedes brodades o estampades, però de manera més general els cotons blancs i prims -batistes, gases, tuls, mussolines...- que molt prompte comencen a brodar-se.

Solen fer al voltant d'un metre de costat i poden brodar-se amb fil daurat, amb la incorporació d'altres elements metàl·lics -llustrins, plaquetes, espillets...-, o amb fils blancs i, de vegades, d'altres colors. Els tipus de dibuixos són molt característics, repetitius i generalment les tècniques utilitzades són la cadeneta i els desfilats molt especials propis d'aquest gènere de brodat. No és corrent trobar altres tipus de brodat als mocadors, excepte en els grans mocadors de Manila o en els confegits amb teles de llana. Aquests dibuixos repeteixen determinats motius florals, garlandes vegetals, les palmes, cistelletes, ocells... que segons comarques presenten característiques comunes, ja que la tècnica, els dibuixos i fins i tot les peces com a tal passaven de mares a filles o, en tot cas, dins l'àmbit de la família.

Amb els romanticismes i els moviments nacionalistes que comporten, es recreen els vestits populars de les darreries del set-cents i és per això que aquestes peces es continuen reproduint com a part essencial dels vestits anomenats tradicionals ja en tota la segona meitat del s. XIX. Les dones de classes populars continuen duent aquests complements durant molts anys.

Els dibuixos reben influències de les modes diverses. De manera singular, l'estil imperi acaba influenciant els brodats per la seua mirada naturalista i per l'ús abundant dels xals de caixmir que introdueixen la *palmeta* pròpia dels dissenys de l'Índia en els mocadors i en altres peces brodades.

Amb el pas del s. XIX, els mocadors de seda de colors i tipus diversos comencen a aparèixer i a difondre's amb els de cotó estampats amb dibuixos propis de les indies.

Els mocadors amb què podem comptar permeten veure algunes de les característiques que acabem de descriure. El **36** correspon al principi del s. XIX, brodat amb fil metàl·lic. El mocador **37** podria correspondre a la meitat del s. XIX i el **38** a la segona meitat. Complementem la mostra amb algun mocador de col·leccionistes particulars, que acaben de mostrar l'evolució de la peça.

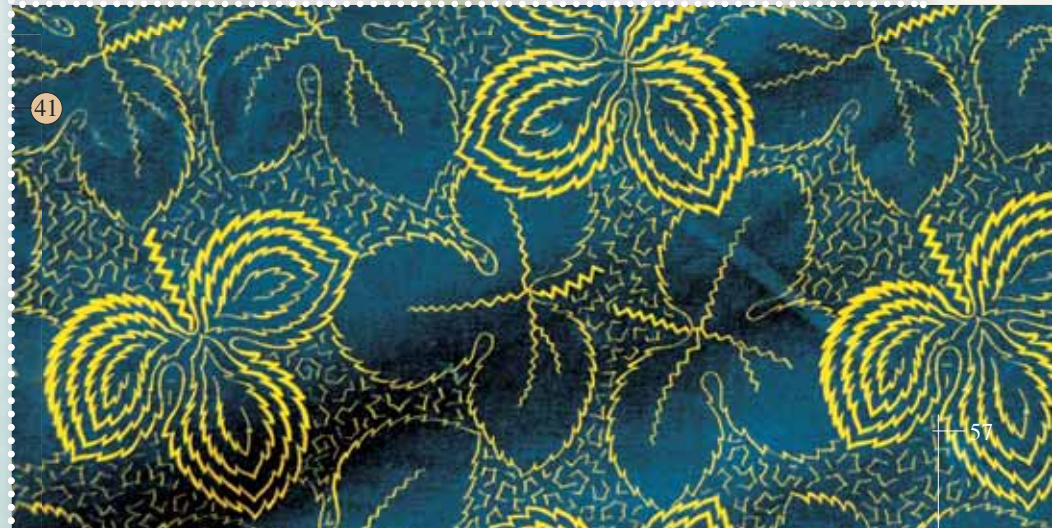
El mocador de seda voldria il·lustrar la caiguda en desús dels mocadors de cotó brodats i la substitució per altres peces. El mateix sentit té la presència de les toques negres que acaben assumint el paper dels mocadors en l'ornamentació dels muscles de les dones.





40

41



41



## Davantals

Comença sent una peça de protecció en el treball i també pròpia del món infantil per tal de protegir la roba. És a la meitat del s. XVIII quan comença a ser una peça d'adornament i, per tant, canvia els teixits i comença a brodar-se. És en les darreries del s. XVIII i la primera meitat del s. XIX quan s'utilitza com a peça de mudar i, després, recobra el seu paper de peça de feina i -a tot estirar- com a adornament semimudat i propi d'algunes professions com ara les dides, passejadores i criades.

Els davantals de festa solen ser de teixits rics, com ara el tafetà de seda, batistes, mussolines, gasa... però també d'altres més pobres com el filadís.

Els brodats dels davantals repeteixen moltes vegades els dibuixos i ornamentacions dels mocadors de coll, malgrat que no sempre han format un conjunt. Les mides són molt diverses i el colorit també. Malgrat això, els davantals trobats als documents de l'Arxiu de Vila-real són majoritàriament negres i de tafetà de seda, seguits pel filadís com a segon teixit més abundant.

Les peces que hem pogut incorporar a la col·lecció del museu responen a models de la segona meitat del XIX i són ja propis d'època industrial i per això són bàsicament de feina. El davantal **39** és l'únic que podria respondre a una tipologia més antiga -meitat del s. XIX-, no obstant això, tenim dubtes sobre la seua funció ja que podria ser un davantal per a vestir-se a l'antiga.



43



44



45



46

47





47

## Calces (mitges calces)

Les calces cobreixen des dels peus fins al genoll i s'allarguen fins a la meitat de les cuixes en èpoques recents amb l'acurtament de les falces. Normalment estan teixides a mà i amb fibres de lli, cotó, llana o seda. Es poden teixir llises, sense calats o amb calats formant dibuixos. També poden ser brodades. El lloc habitual de l'ornamentació és el lateral de la cama o la part de l'empenya del peu. El treball calat a tota la calça sembla d'època més recent.

Passen a ser més ornamentades en el temps en què les faldilles s'acurten i deixen veure el turmell -finals del s. XVIII fins a la meitat del XIX en les classes populars-. Segons algunes autores, les calces de color roig i blau són les més abundants, seguides de les blanques, en les zones rurals, mentre que en les zones urbanes les blanques destaquen. A finals del s. XIX s'imposen les calces negres i de colors foscos. Les que hem trobat a Vila-real corresponen a aquesta època i continuen responent a la tipologia esmentada, malgrat ser negres.



48

49





50

## Mantellines

Les mantellines són peces de vestir i per a cobrir-se el cap, els muscles i l'esquena en una actitud modesta. La utilització de les mantellines és pròpia de les classes populars des de molt antic -l'edat mitjana segurament- i només en el s. XVIII deixen de portar-se per dins de les cases, amb una certa relaxació dels costums. Era estrany que les dones de classes populars eixiren de casa sense cobrir-se el cap. Aquest costum fins i tot va ser imitat per la noblesa en determinats moments.

L'ús que va quedar d'aquestes mantellines va ser el religiós i el del dol. Les dones es cobrien per a anar a l'església fins la reforma del Vaticà II, allà pels anys seixanta del s. XX, i portaven els anomenats *velets* negres durant un temps després de la mort d'algun familiar, fins i tot el *manto* o mantell que cobria gran part de la roba.

Les mantellines en principi eren de colors diversos. A finals del s. XVIII i principis del s. XIX, es va imposar la mantellina negra per a eixir de casa, i en les cerimònies i els dols s'utilitzava el negre sempre. En els documents estudiats a la nostra ciutat, i amb coincidència amb el que escriuen tots els autors, les mantellines que figuren en les dotacions són negres i acompanyen la basquinya.

A finals del s. XVIII i principis del s. XIX, són de teixits de seda, de vellut o de baietes de llana, i poden estar ornamentades amb més o menys brodats i aplicacions de teles o d'elements metàl·lics.

Les formes més comunes són el *manto*, normalment negre, propi de les cerimònies i que cobria gran part del

cos; la *mitja lluna*, mantellina que sol ser blanca de teles tènues a les primeries del XIX i negra a partir de la meitat del segle, malgrat que hi ha exemplars de colors i amb flors en èpoques anteriors a la moda del negre; el *dengue* és una mena de mitja lluna amb prolongació dels extrems, major o menor, i que cobreix muscles i esquena i forma una mena de xal a la part davantera, i pot ser blanc o negre; les *tovalles*, peces rectangulars que poden sobrepassar els dos metres i poden estar brodades o afegir-s'hi un quadre de randa -*cuadrillo*- que serveix per a tapar la cara; el *tern*, format per una peça més o menys rectangular acabada en formes arrodonides, un gran volant i un *cuadrillo*; la mantellina *de casc* es diferencia de l'anterior perquè només consta de la part central i d'un ampli volant al voltant i sol estar elaborada amb blonda.

Les mantellines exposades corresponen al model tovalla -50-, al model mitja lluna -49- i *dengue* molt curt -48-. Les dues darreres són més antigues i podrien datar-se a principis del s. XIX; la negra de tovalla és de la segona meitat del s. XIX.

La resta de peces que s'exposen com a complements són peces d'abric i d'ornament -mantons i toquetes- i responen a models diversos del s. XIX.





51



52



52



53

53



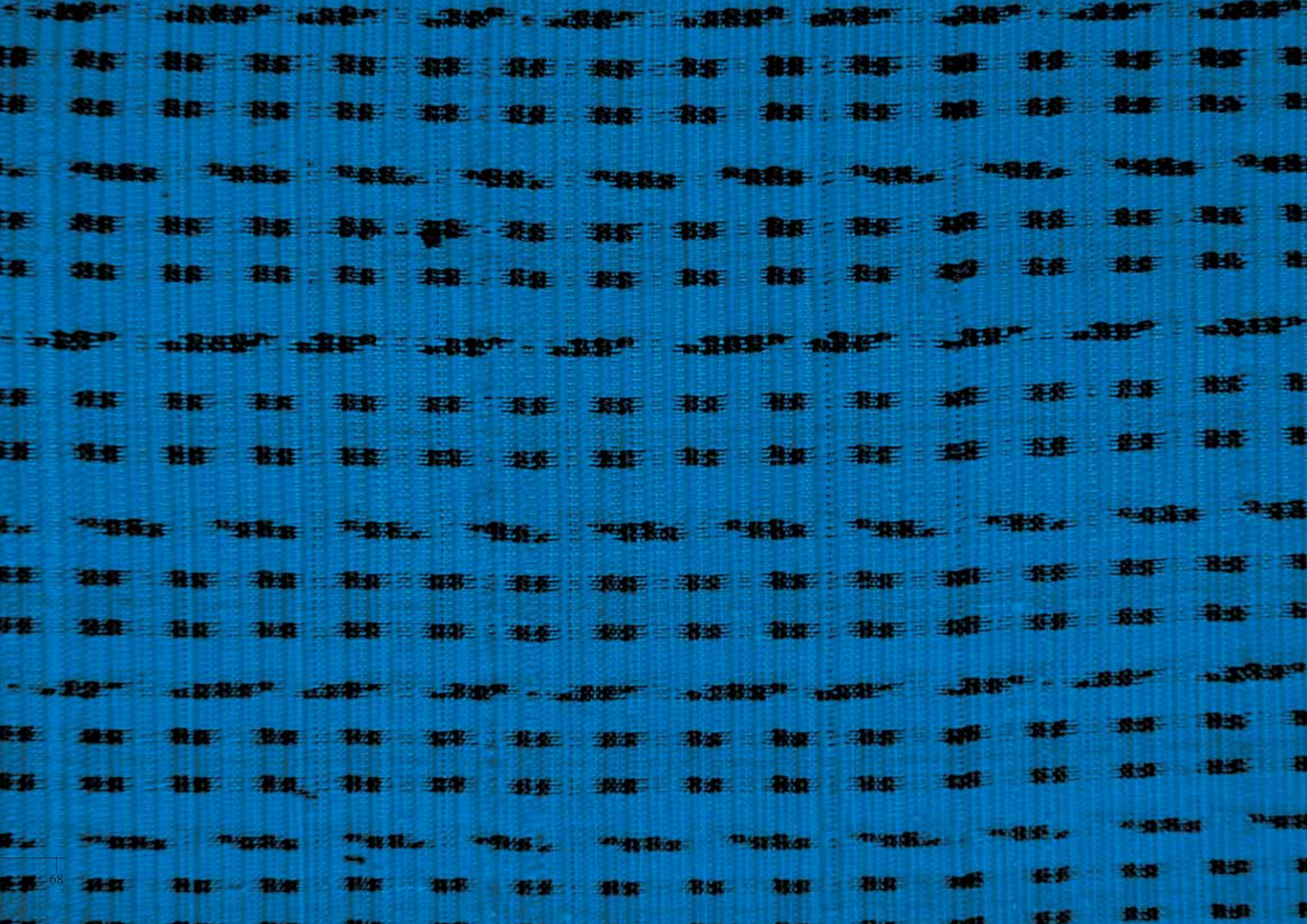


54

54

54





els homes



55

56



## Camisa masculina

La camisa és la peça de vestir que es duu des dels muscles fins a dalt dels genolls, en el cas dels homes i que es vesteix directament damunt de la pell com a roba interior i per a dormir. Es podria considerar una peça semiexterior, ja que en algunes ocasions es deixa veure sota les peces exteriors de vestir.

Les camises de les classes nobles no eren tan llargues com les de les classes baixes i estaven realitzades amb fils d'Holanda o Cambrai i altres teles fines fins i tot seda, malgrat que també n'apareixen en llenços casolans. Al s. XIX comencen a usar-se els cotons fins, com ara la batista. És normal que en determinats documents apareguen un gran nombre de camises, de grossors i teixits diversos. Les més antigues tenen una obertura davantera parcial i només presenten l'arbre, les mànegues amb aixellerons i, algunes, coll, al patronatge. Aquestes camises dels homes benestants poden tenir brodats i ornaments de voltes a les mànegues i fins i tot randes.

Les camises populars són confegides amb llenç casolà a l'arbre i fil de botiga al coll i mànegues. Els cotons bastos s'incorporen també al llarg del s. XIX substituint el fil. Les camises de finals del s. XVIII i pràcticament tot el s. XIX presenten una obertura davantera parcial i les més antigues no tenen canesú ni pitreres diferenciades. Es tanquen mitjançant botons i ansetes de fil.

La substitució del llenç per fil de botiga o cotó, l'aparició del canesú i de les pitreres ornamentades amb doblecs verticals són elements que marquen l'evolució de la peça. L'obertura total davantera i l'aparició del tall de les mànegues amb cisa són els darrers signes de l'evolució, al temps que la desaparició del coll en les camises de mudar de finals del s. XIX. El coll se substitueix per una tira a la qual se li afegeix un coll dur emmidonat o de cel·luloide. Al mateix temps, comencen a utilitzar-se teixits industrials -popelín, etc.- per confegir-les i s'accepten ratlles minúscules, normalment negres o algun motiu geomètric minúscul, probablement ja entrat el s. XX.

La camisa **55** respondria a una camisa popular, amb arbre de llenç i mànegues de fil de botiga. Amb una estructura simple que podria ubicar-la a la primera meitat del s. XIX o a les darreries del XVIII, encara que per l'estat de la peça creiem que no serà tan antiga.

La **56** és més basta i incorpora el cotó cru a les mànegues i coll, per això pensem que és un poc posterior, encara que ja hem dit que la indumentària popular manté les maneres de cosir les peces molt de temps i només canvia amb la industrialització i la presència de les revistes de moda que ajuden a canviar les maneres de vestir de manera molt més ràpida.



58

58

57



## Calçotets

Els calçotets són una peça interior masculina que cobreix des de cintura a genolls -si va sota els calçons- o als turmells -si van sota uns pantalons- en les èpoques de les quals parlem. Solen ser de llenç, llana o punt en les darreries del set-cents i es va introduint el cotó al llarg del vuit-cents. Les obertures superior i la dels camals se solen ajustar mitjançant vetes o cordons i, en alguns casos, presenten botons a la cintura. Els saragüells són en realitat un parent dels calçotets malgrat que tenen una funció més clarament exterior i, fins i tot, podem trobar alguna fotografia i gravats en què sota els saragüells apareixen uns calçotets.

Normalment els calçotets eren blancs, malgrat que amb l'extensió dels teixits industrials de cotó se'n feien d'algunes teles ratllades, tal com passa amb les sinagües femenines.

L'aparició de la bragueta com a tancament dels pantalons, origina que els calçotets que podien tenir tancament de bolquer, canvien també la seua estructura.

Presentem una mostra de calçotets de cotó de les darreries del s. XIX uns blancs -58- i uns altres ratllats -57-. Els altres dos són infantils i pertanyen a principis del s. XX. Un d'ells està realitzat per vestir-se a l'antiga. -59 i 60-.



59



60



61

61





61

62





63



64



64

64





## Calçons, saragüells i pantalons

Els calçons són la peça que cobreix les cames des de la cintura al genoll, tapant l'articulació. Tant els nobles i burgesos com les classes populars utilitzaven els calçons, els primers en teixits rics i el poble, amb teles de diferents classes: llana, cotó i seda depenent de l'ús, del moment de l'any, de la comarca i també de l'època ja que el cotó s'introdueixen més tard.

En el vestit a la francesa, les classes altes els combinaven amb jupes -peça amb mànegues o sense mànegues com l'armilla- i casaques, amb teles de seda en colors molt variats i sense cap mena de restriccions. Les més antigues, pròpies de temes anteriors a la Revolució Francesa són més coloristes i en adoptar els vestits a l'anglesa els teixits preferits són les llanes i comencen a enfosquir.

Els calçons populars solen ser de colors foscos i de teixits resistents -panes de cotó, draps, baieta, estam...- malgrat que els homes urbans i els llauradors acomodats disposaven d'algun calçó de seda -setí fosc normalment- que feien servir per a les cerimònies.

Ja en el s. XVIII, els calçons havien experimentat un estretament i eren prou ajustats a les cames malgrat que el patronatge deixava una gran bossa a la part de darrere perquè hom poguera seure sense que la peça es desplaçara i originara malestar i això afecta als calçons de totes les classes. L'obertura bragueta que havia desaparegut en el s. XVIII no

es torna a adoptar en les classes populars fins a després de la meitat del s. XIX. No coneixem calçons amb bragueta.

Els saragüells cobreixen també les cames des de la cintura al genoll, deixant-lo descobert en part segons les èpoques. Estan compostats per dos camals units al tir per un quadre de tela semblant als aixellerons de les camises i tenen un vol entre 60 i 100 cm per cada camal que es recull a la cintura amb una veta que passa per un escorredor fet amb la vora de la peça. Els més antics solen ser un poc més curts que els de la meitat del s. XIX. També és possible que la mida siga diferent segons l'ocupació del propietari, ja que hem de pensar que un cultiu com l'arròs requeriria llargàries molt curtes dels saragüells, encara que de vegades s'ha confós la llargària dels saragüells amb la de la camisa perquè en alguns gravats apareix una peça que presenta dubtes sobre si és una camisa o uns saragüells molts curts que deixen veure part de les cuixes. Hem de dir que totes les peces antigues que nosaltres coneixem tapen el genoll.

Els pantalons són peces que cobreixen des de la cintura als turmells i tenen estructures diverses -en amplària, llargària, obertura...- segons les èpoques. Les classes benestants comencen a adoptar l'ús dels pantalons al segon quart del s. XIX quan el vestit a l'anglesa es va generalitzant i són peces molt ajustades al cos i sense bragueta que es portaven amb l'extrem per dins d'unes botes. Tal com avança el segle es van fent més amples i apareix de nou la bragueta que ara

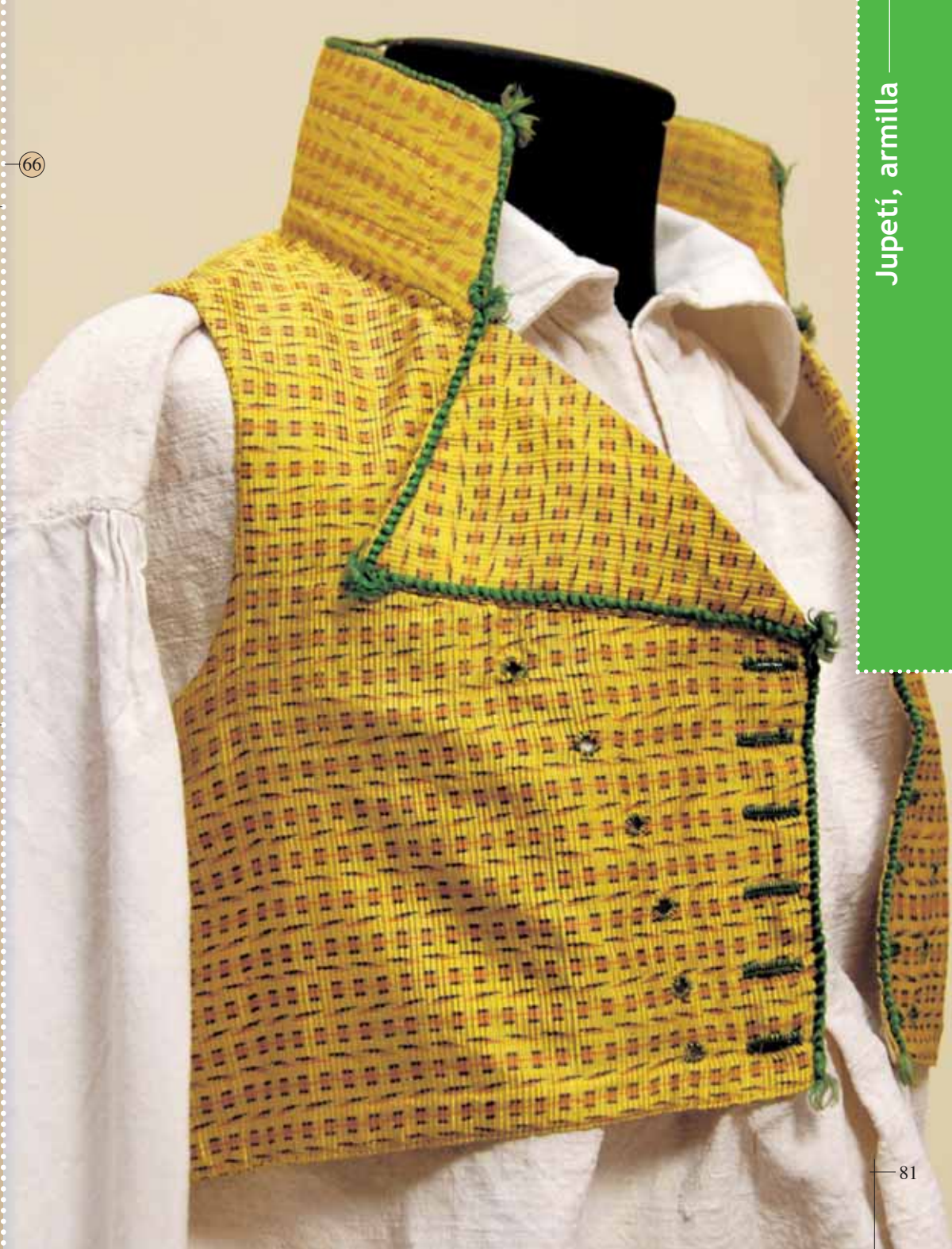
presenta una estructura diferent a les d'èpoques anteriors -s. XVII- i queda oculta. Les classes populars comencen a adoptar els pantalons en la segona meitat del s. XIX, malgrat que en l'àmbit rural de l'interior s'han pogut veure homes vestits amb calçons fins ben entrat el s. XX.

Els calçons de què disposem poden datar-se al llarg del s. XIX ja que corresponen a la manera de vestir de les classes urbanes treballadores i rurals. Alguns són de pana de cotó -61- i altres de setí gros -62-. El blau infantil -64- de vellut és una peça de vestir-se a l'antiga molt ben reproduïda a principis del s. XX.

Els saragüells -63- són de meitat del s. XIX i els pantalons -65- de principis del s. XX.



66



66





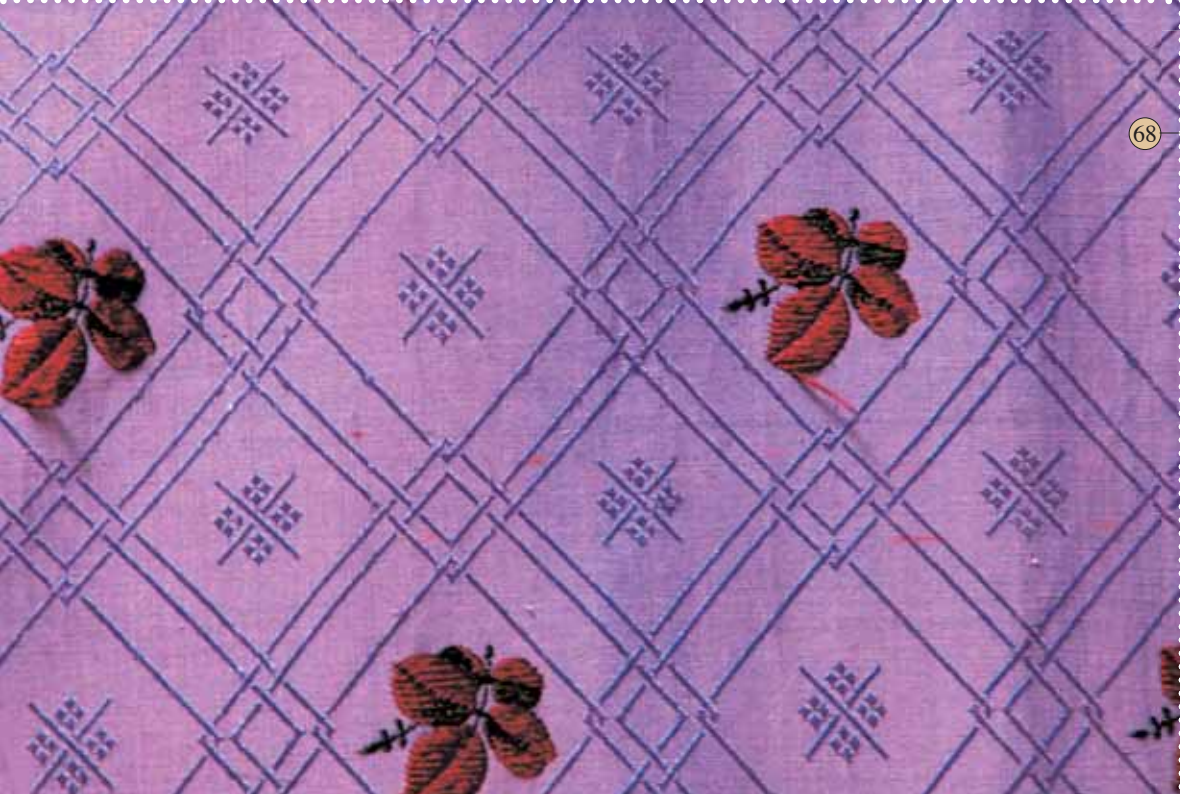
67

67





67



68



68



69

69





70

70

## Jupetí, armilla

Peça semiexterior que cobreix de muscles a cintura i en el s. XVIII i primeries del s. XIX ultrapassa aquesta longitud. Només en la moda imperi, que no va ser adoptada pel vestir popular, arriben just dalt de la cintura amb el gust per pujar els cossatges d'aquest corrent del vestir. Són oberts a la part davantera i solen tenir botons per tancar-se o amb funció ornamental. Sembla que la moda imperi origina l'acurtament definitiu de la peça, malgrat i que les llargàries -damunt de la cintura- d'aquest estil no arriben mai a les classes populars, però segons altres autors l'escurçament també es deu a la influència de la moda de vestir a l'anglesa adoptada per les classes altes a principis del XIX. És hereu de les armilles i de les jupes dels nobles vestits a la francesa i també els portaven les classes populars inclosos els *majos*.

Es confegeix amb teles de classes diverses -llanes, cotons, sedes-, en dependència dels usos i de l'època i solen ser vistoses amb colors intensos en el seu ús quotidià i festiu. Els negres solen quedar per a les cerimònies fent conjunt amb calçó i jupa.

Els populars solen tenir solapa i coll de tira separat d'aquesta, malgrat que alguns no en tenen. A l'època de la Revolució Francesa, per influència del vestit a l'anglesa, els colls es fan molt alts i arriben a tapar part de les orelles, cosa que no s'adopta en les classes populars, però sí que té una certa influència i fa que alguns colls populars augmenten en alçària. La morfologia dels colls -tira més solapa- va canviant al llarg del s. XIX les solapes es fan estretes, arrodonides i s'uneixen a la tira del coll. El colorit del s. XVIII i principis del s. XIX va desapareixent i els colors s'enfosqueixen. Predominen els de color negre i potser amb algun

xicotet motiu floral estilitzat, quadres, etc.

Donen pas a les armilles modernes.

El jupetí groc -**66**- és propi de l'època imperi, finals del s. XVIII o principis del XIX. Així ho indiquen les amples cises, el coll alt en extrem i la llargària que pot arribar damunt de la cintura.

D'època semblant és el jupetí **67** confegit amb tela de cotó estampada amb motius florals. Només té una filera de botons folrats i no té solapa. Tot això fa pensar en la procedència no popular.

El negre -**69**- representa un model que pot ser anterior a la meitat del s. XIX malgrat que no podem tenir la certesa ja que la roba popular repeteix models al llarg del temps i més en aquestes peces negres pròpies de cerimònies. No obstant això, sí que presenta una estructura pròpia d'èpoques anteriors a l'esmentada: s. XVIII o primera meitat del XIX.

El morat -**68**- és una reconstrucció. S'han canviat les peces negres de la part davantera i s'han substituït per una seda morada brocada, pensem que amb teler mecànic. Presenta una estructura pròpia de la meitat del s. XIX i dècades posteriors. El color remet a èpoques anteriors malgrat que l'estructura siga posterior.

El negre de setí -**70**- és un model de la segona meitat del s. XIX.





72



72





74



## Jupes

La jupa, tal com la coneixem en l'actualitat, és una peça de vestir masculina exterior que cobreix de muscles a cintura, amb mànega llarga malgrat que en algunes, de les que usaven els nobles sota la casaca, no tenien mànegues. Aquestes jupes, anomenades *veste* en francès, tenien una llargària major ultrapassant de molt la cintura; es van anar acurtant a mesura que les classes altes adoptaven la manera anglesa de vestir.

Sobre les jupes, els nobles i burgesos vestien la casaca, peça que no sembla que arribara mai a les classes populars amb aquesta llargària. En el vestir popular, la jupa ja era una peça més curta al llarg del s. XVIII i potser abans, malgrat que es va escurçar també durant la primera meitat del s. XIX, moment en què els faldons de les jupes desapareixen fins que arriben les actuals americanes. Les mànegues en algun moment s'unien al cos de la jupa mitjançant cordons al muscle i sembla que la peça podia tenir una funció quasi ornamental posant-se tirada sobre els muscles, malgrat que també es duiguera posada tal com mostren múltiples gravats.

Els teixits més habituals són les llanes, cotons i seda, normalment de colors foscos. La majoria de les que hem trobat són negres, malgrat que potser es deu al seu ús en cerimònies i al fet que són peces d'època tardana (meitat del s. XIX en avant). No obstant això, el color marró sembla que és dels que més apareixen en els documents de principis del XIX, seguit del blau fosc.

Les solapes sofreixen una evolució semblant als jupetins: de models amb inspiració militar de solapes triangulars i

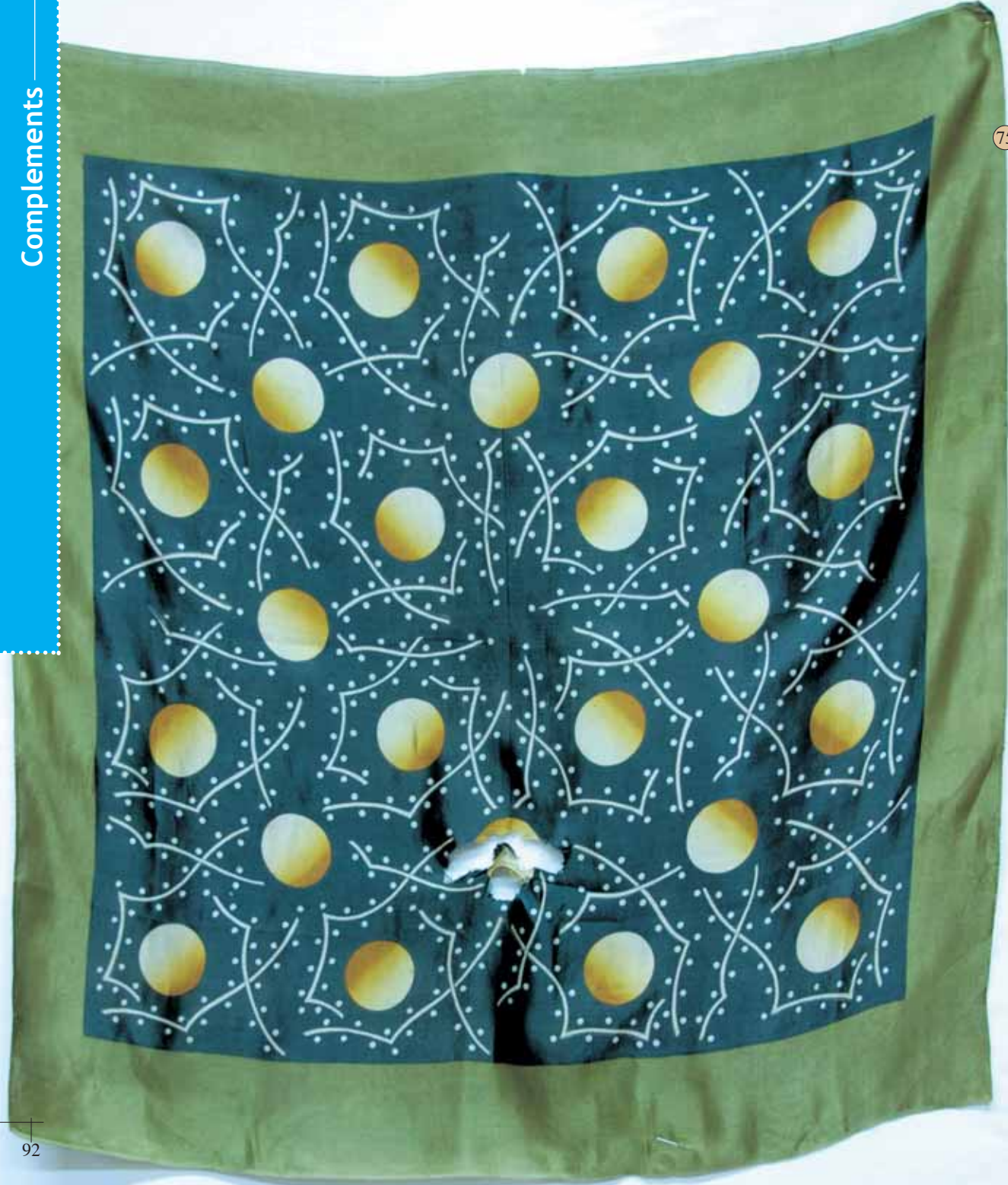
rectangulars acompanyades amb coll de tira, passem a solapes unides al coll, tal com les coneixem en l'actualitat. També d'inspiració militar -i probablement seguint models de les casaques nobles del s. XVIII- són els adornaments en les mànegues: punys doblats, presència de botons com a ornamentació, eixamplament de les bocamànegues, adornaments amb galons de seda...

Les jupes poden ornamentar-se amb brodats o retalls d'altres teles sobreposats en determinats punts com ara els colzes, l'esquena o la part davantera. Alguns d'aquests adornaments han estat considerats com a *goiescs* i eren els que hom exagerava en el vestir dels *majos*.

Les jupes solen formar conjunt amb uns calçons per a mudar i per a les cerimònies, malgrat que això no es dona sempre en altres situacions.

La jupa **-71-** és una mostra de jupa en color marró i amb ornamentacions de teles sobreposades, amb un cert aire *goiesc* per l'ús d'alborços de vellut en l'ornamentació i per la botonadura doble en mànegues. Podria datar-se al primer terç del s. XIX.

La **-72-** presenta adornaments amb galó de seda -en botonadura, solapa i punys- que semblen d'inspiració militar i podria datar-se a meitat del s. XIX. El color negre remet a un ús ritual: casament i altres cerimònies. D'època i ús semblant sembla la jupa **-73-**.



75





76



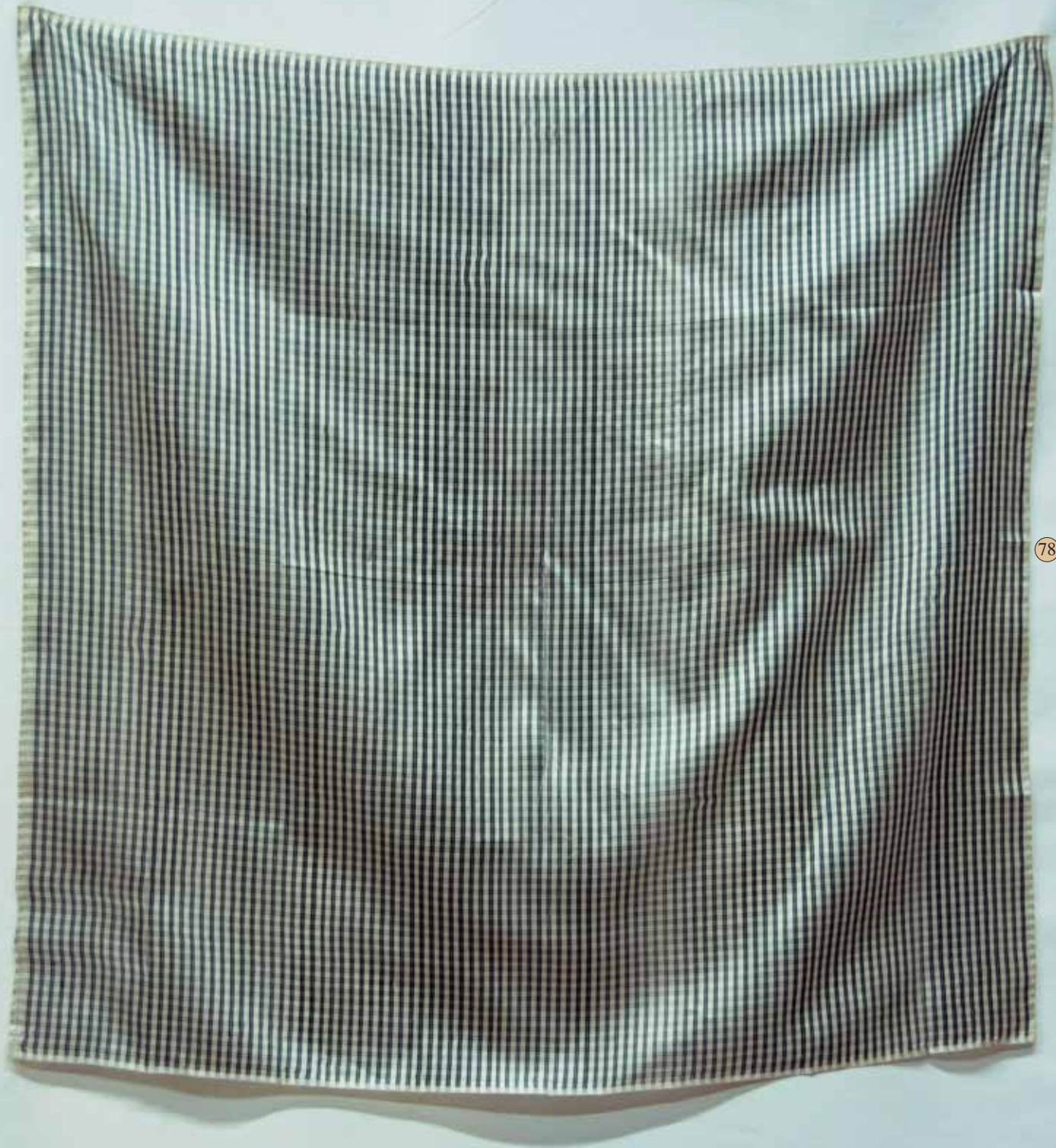


77

77

78





## Mocador de cap

És una peça d'ús únicament popular. Els homes, que duïen els cabells llargs, els recollien en principi dins de la còfia, mena de sac de tela o de punt que s'adornava amb alborços a la punta o es brodava en determinats moments. Sobre ella, es lluïen els barrets de classes diverses. En èpoques posteriors les còfies se substitueixen per mocadors en el moment que els cabells s'acurten.

Els mocadors són peces quadrades de tela de classes diverses: seda i cotó bàsicament. Són normalment amb estampacions multicolors i que varien en el colorit segons les èpoques. El seu ús desapareix ja dins del s. XX i en la seua última època són de colors grisos i negres.

Els mocadors -**75** i **76**- semblen més antics i podrien datar-se en la segona meitat del s. XIX pel seu colorit.

Els mocadors -**77** i **78**- són de finals del s. XIX o principis del s. XX, última època en què es duïen en el vestir habitual.

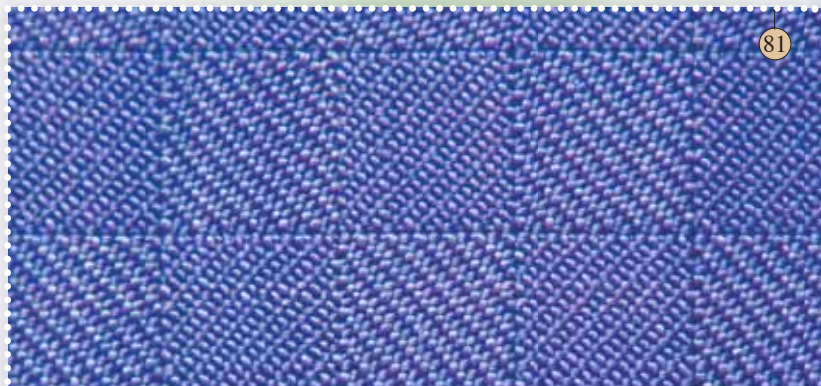


79

80



79



## Faixa

La faixa és una banda molt llarga de teixit de seda, llana o cotó, que s'enrotlla a la cintura dels homes per subjectar els calçons o els pantalons i protegir la zona lumbar. És una peça que s'ha dut fins ben entrat el s. XX, malgrat que ha passat a ser interior i utilitzada en moments de treball al camp, a l'obra o a la fàbrica. En determinats llocs rurals, encara es poden veure homes que les usen.

Una altra aplicació, en el món infantil, ha estat com a meliquera, per subjectar el ventre dels nadons i evitar lesions en el melic durant la seua cicatrització.



82

83



84





## Calces

Les calces cobreixen des dels peus fins al genoll. Normalment estan teixides a mà i amb fibres de lli, cotó, llana o seda. Es poden teixir llises, sense calats, o amb calats formant dibuixos. El lloc habitual de l'ornamentació és el lateral de la cama. El treball calat a tota la calça sembla d'època més recent.

Les hem trobades en blanc, principalment, i també en coneixem en colors, blaves sobretot.

El teixit a mà o mecànic marca l'antiguitat de la peça, ja que és complicat determinar altres característiques diferencials.

## Altres complements

Espardenyes, capes, mantes i bufanda



88



88

87





89

89



89

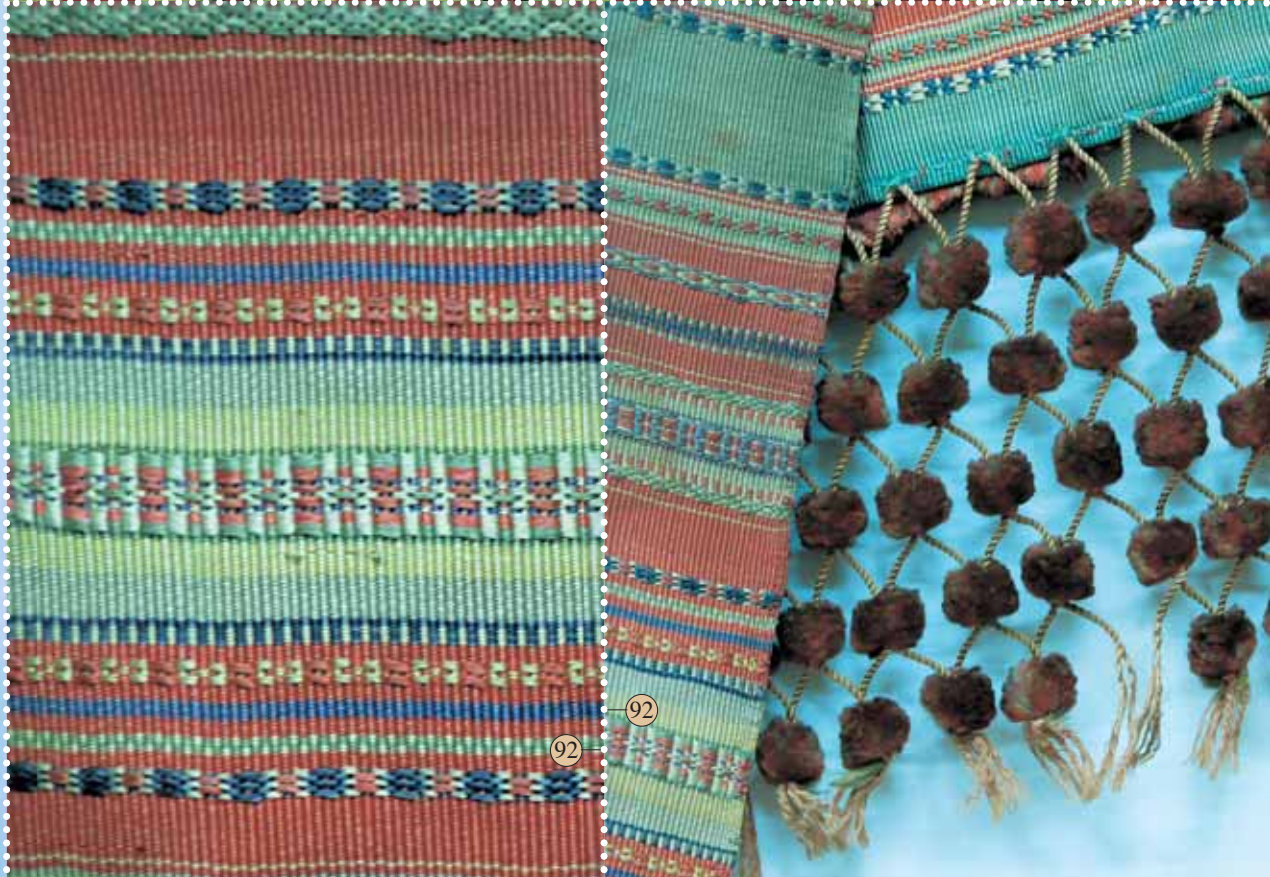
90





91

91



92

92



92



93

93







# bibliografía



(1810) *Real Pragmática que declara el Modo y Forma como se deben Labrar los Texidos de Oro, Plata y Seda, en todos los Reynos de España y las Ordenanzas en ella insertas: y como deben ser admitidos los que vinieren de provincias confederadas con esta Corona y Ordenanzas del régimen y gobierno del Colegio y Arte Mayor de la Seda de la ciudad de Valencia en 1736*, Servei de reproducció de llibres, Llibreries París-València, València, 1991.

**Autors diversos**, *El arte de la seda en la Valencia del siglo XVIII*, Fundació Bancaixa, València, 1997.

**Autors diversos**, *I Mostra col·lectiva d'indumentària tradicional*, XVII Festival de Danses de l'Antiga Corona d'Aragó, Ajuntament de Castelló, Castelló, 2000.

**Autors diversos**, *Peces de coll en la vestimenta de la dona*, Catàleg de l'exposició organitzada pel grup de danses El Peiró i el grup de danses Les Coves, les Coves de Vinromà, 1998.

**Autors diversos**, *Complements d'indumentària popular*, Ajuntament de Vilafamés, Vilafamés, 1997.

**Autors diversos**, *Diccionario histórico de telas y tejidos*, castellà-català, Junta de Castella i Lleó, Salamanca, 2004.

**Autors diversos**, *Encantados de conocerse. Fotografía*,

*teatro y distinción en el siglo XIX. Fondos de la colección José Juan Díaz Prósper*, Museu de València de la Il·lustració i la Modernitat, València, 2002.

**Autors diversos**, *Guía 2006*. Museo del Traje, Secretaria General Tècnica, Ministeri de Cultura, Madrid, 2006.

**Autors diversos**, *Moda. Una historia desde el siglo XVIII al siglo XX. La colección del Instituto de la Indumentaria de Kioto*, The Kyoto Costume Institute, Kyoto, 2002.

**Autors diversos**, *Ropas Ampradas. Trajes populares de Aragón*, Exposició didàctica, Diputació General d'Aragó, Departament de Cultura i Educació, Saragossa, 1993.

**Autors diversos**, *Vestir-se per a la festa. El ball de les llauradores d'Algemesí*, Ajuntament d'Algemesí, Algemesí, 2005.

**Autors diversos**, *Modachrome. El color en la historia de la moda*, Museo del Traje, Ministeri de Cultura, Madrid, 2007.

**Autors diversos**, *Tipos y trajes de Zamora, Salamanca y León*, Caja de Zamora, Zamora, 1986.

**BATALLER, Alexandre i NARBON, Carme**, *Les paraules de la seda. Llengua i cultura sericícola valenciana*, CEIC

Alfons el Vell, Ajuntament de Gandia, Gandia, 2005.

**CANCER MATINERO, José Ramón**, *Retratistas fotógrafos en Valencia (1840-1900)*, Col·lecció "Formes Plàstiques", Institució Alfons el Magnànim, València, 2006.

**CASTELLET, Salvador**, *Indumentària Infantil*, Catàleg de l'exposició, Diputació de Castelló, Vilanova d'Alcolea, 2004.

**DE LA PUERTA, Ruth**, *El llenguatge del vestit*, Edicions del Bullent, València, 2002.

- "La mort de les artesanes valencianes a la primeria del s. XXI. El vestit i els complements", *Revista Valenciana de Folklore*, núm. 4/5, Associació d'estudis tradicionals Grup Alacant, Alacant, 2004.

**DE OTERO, Tomás**, "Instrucción sobre la Cría del Gusano de la Seda" suplement del *Diario de Valencia*, 1794, Servei de reproducció de llibres. Col·lecció "Biblioteca Valenciana", Llibreries París-València, còpia facsímil, València, 1985.

**DEL CUETO ALONSO, Alfredo**, *El traje popular en la provincia de Zamora*, tom I, Diputació provincial de Zamora, Zamora, 1996.

**FERNÁNDEZ SENRA, Xulio i Mariló**, *Castro Floxo. 25 anos de arte, cultura e tradicións populares*, Caixanova, Ourense, 2002.

**FLORES I ABAD, Miquel-Àngel**, "A propòsit de la indumentària tradicional en la festa de les Fogueres de Sant Joan", *Miscelània*, Associació d'estudis tradicionals Grup

Alacant, Alacant, 1999.

- "La indumentària tradicional dels segles XVIII i XIX en la Festa de les Fogueres de Sant Joan", *Revista Valenciana de Folklore*, núm. 1, Associació d'estudis folklòrics Grup Alacant, Alacant, 2000.

**FRANCH BENAVENT, Ricardo**, *La sedería valenciana y el reformismo borbónico*, Col·lecció d'estudis universitaris, Institució Alfons el Magnànim, Diputació de València, València, 2000.

**GINER BRESÓ, Ramón**, *Escuela Textil del Colegio del Arte Mayor de la Seda de Valencia. Apuntes de la Tecnología Textil*, Direcció General de Patrimoni Artístic, Generalitat Valenciana, València, 1998.

**LAVIER, James**, (1969) *Breve historia del traje y la moda*, Ensayos de arte Cátedra, Cátedra, Madrid, 2005.

**LICERAS, M. Victoria i VICENTE, M. Victoria**, *Fondos de Indumentaria Femenina en el Museo Nacional de Cerámica*, Catàleg, Ministeri de Cultura, Madrid, 1994.

**LICERAS, M. Victoria**, *Indumentaria Valenciana siglos XVIII-XIX. De dentro a fuera, de arriba a bajo*, Valencia Viva, València, 1991.

- "Trajes de Valencia de los siglos XVIII y XIX", *Las Provincias*, València, 1997.

**MANEROS LÓPEZ, Fernando**, *Estampas de indumentaria aragonesa de los siglos XVIII y XIX*, Publicaciones del Rolde de Estudios Aragoneses, Saragossa, 2001.

**MARTÍNEZ SHAW, Carlos** i **ALFONSO MOLA, Marina**, *Ilustración, Historia de la Humanidad 24*, Arlanza ediciones, Madrid, 2000.

**NAVARRO, Germán**, *El Col·legi de l'art major de la seda de València*, Sèrie Minor, Consell Valencià de Cultura, Generalitat Valenciana, València, 1996.

**NAVARRO, Germán**, *El despegue de la industria sedera en la Valencia del siglo XV*, Sèrie Minor, Consell Valencià de Cultura, Generalitat Valenciana, València, 1992.

**ORTELLS GOMBAO, Francisco, Pbr.**, *Disertación descriptiva de la hilaza de la seda según el antiguo modo de hilar y el nuevo llamado de Vocanson*, (València, 1783), Servei de reproducció de llibres. Llibreries París-València, València, 1994.

**PARDO, Fermín** i **JESÚS-MARÍA, José A.**, *Museo Municipal de Requena. Aproximación a la indumentaria tradicional en el Campo de Requena-Utiel. 1789-1914*.

**PÉREZ CRUZ, José A.**, *La vestimenta tradicional en Gran Canaria*, Fedac, Cabildo insular de Gran Canària, Gran Canària, 1996.

**PIQUEREDDU Paolo**, *Costumi. Storia, linguaggio e prospettive del vestire in Sardegna*, Collana di Etnografia e Cultura materiale, Ilisso Edizioni-Nuoro, 2003.

**PRINCIPE, Ilario** i **SICOLI Tonino**, *Il costume popolare nella provincia di Cosenza. L'altro vestire*, Fisciano, Salerno, 1992.

**PUIG, Aureli**, *Diccionari de la indumentària. El vestit popular valencià als segles XVIII i XIX. Cançoner*, Diputació de Castelló, València, 2002.

**PUIG, Immaculada** i **ROCA, Paquita**, *Justillos i gipons a les comarques del nord del País Valencià*, Biblioteca popular, Diputació de Castelló, 1986.

– *Mocadors de pit*, Diputació de Castelló i Ajuntament de Castelló, Castelló, 2000.

**PUIG RODA, G.** i **CASTELL, V.**, *La pintura de costums*, Catàleg de l'exposició, Museu de la Ciutat Casa de Polo, Vila-real, 2000.

**PUIGGARÍ, José**, *Monografia historica e iconografia del traje*, (Barcelona 1886), Servei de reproducció de llibres, Llibreries París-València, València, 1993.

**RACINET, Albert**, *Historia del vestido. Obra clásica del siglo diecinueve reeditada i diseñada nuevamente con más de 2000 ilustraciones*, Editorial LIBSA, SA, Alcobendas, Madrid, 2004.

**ROCA, Paquita** i **PUIG, Imma**, *Faldes, vions i faldilles*, Agrupació folklòrica El Millars, Fundació Dávalos-Fletcher, Castelló, 2000.

– *Davantals i complements del vestit popular de la dona*, Agrupació folklòrica El Millars, Fundació Dávalos-Fletcher, Castelló, 1998.

- *L'esplendor del XVIII. Indumentària tradicional femenina*, Agrupació folklòrica El Millars, Fundació Dávalos-Fletcher, Castelló.

- *Complements*, Agrupació folklòrica El Millars, Fundació Dávalos-Fletcher, Castelló, 2003.

- *Mocadors de pit. Indumentària tradicional femenina*, Agrupació folklòrica El Millars, Fundació Dávalos-Fletcher, Castelló, 1995.

- *Mocadors, mantons i mantonets*, Agrupació folklòrica El Millars, Fundació Dávalos-Fletcher, Castelló, 2001.

- *Roba de dins*, Agrupació folklòrica El Millars, Fundació Dávalos-Fletcher, Castelló, 1999.

**ROS, Carles**, *Diccionario Valenciano-Castellano*, (València, 1764), Servei de reproducció de llibres, Llibreries París-València, València, 1979.

**VICENTE CONESA, M. Victoria**, *Seda, Oro y Plata en Valencia. Garín, 258 años*, TRP Comunicació SA, València, 1997.

**WHELEER, William**, *Tissus Imprimés*, L'Aventurine, París, 1999.

## Webs

### Diccionari Català-Valencià-Balear

<http://dcvb.iecat.net>

### Museu Valencià d'Etnologia

<http://musevalenciaetnologia.es>

### Museo del Traje de Madrid

<http://museodeltraje.mcu.es>

### Musée de la Mode et du textile de Paris

<http://www.museums-of-paris.com>

### Museu del Tèxtil i de la Indumentària de Barcelona

<http://www.museutextil.bcn.es>

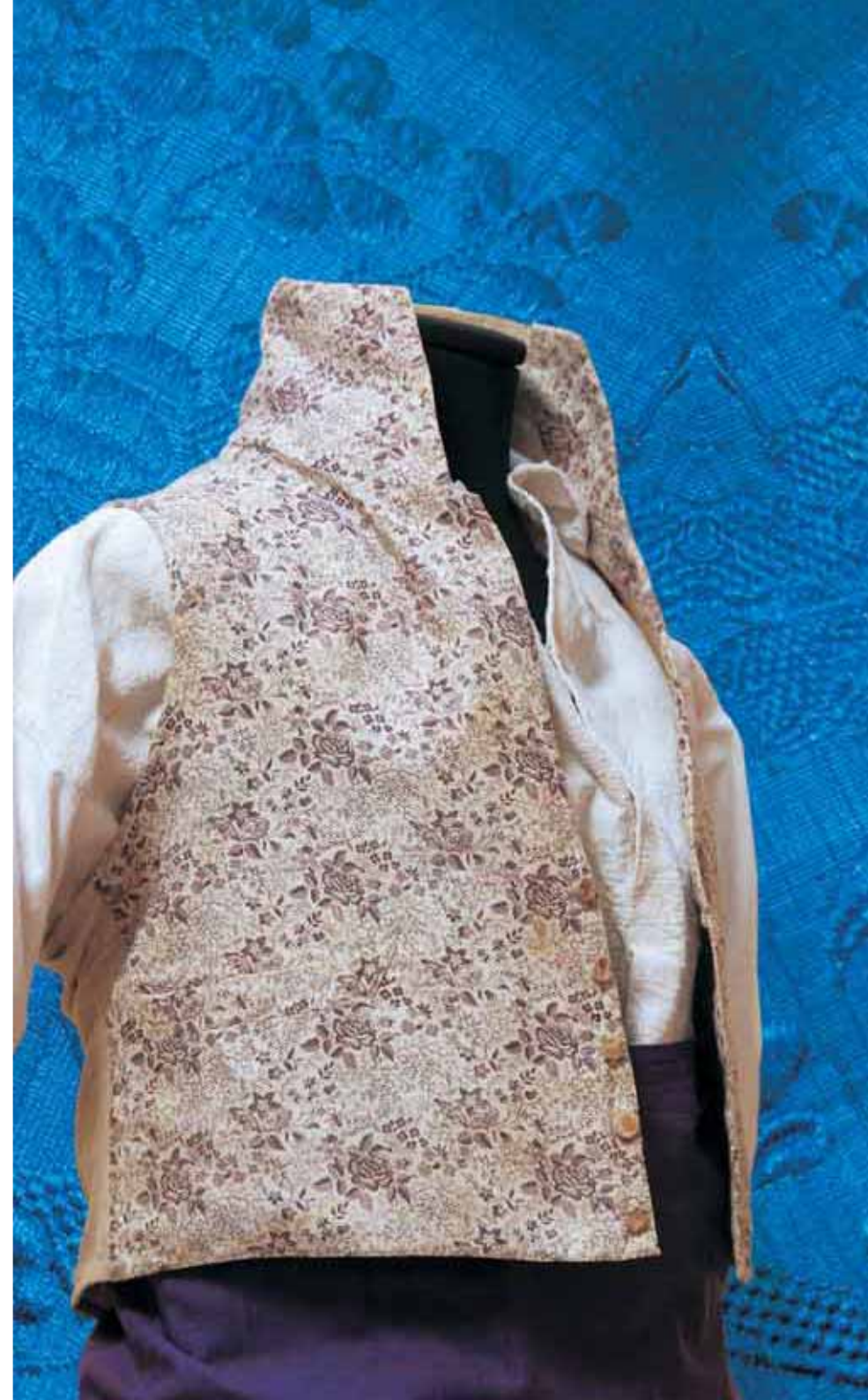
### Kyoto Costume Institute

<http://www.kci.or.jp>





Aquest llibre s'acabà d'imprimir durant  
les festes de Sant Pasqual de 2008





Ajuntament  
de Vila-real  
Regidoria de Museus